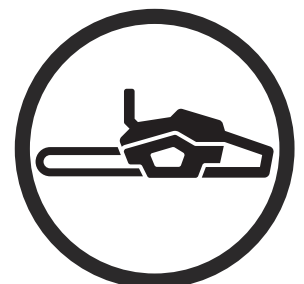


Podręcznik warsztatowy
542i XP[®], 542i XPG[®]



Polski

SPIS TREŚCI

1 Wstęp

1.1 Opis dokumentu.....	3
1.2 Grupa docelowa.....	3
1.3 Wersje.....	3
1.4 Bezpieczeństwo.....	3
1.5 Narzędzia do czynności serwisowych.....	3

2 Bezpieczeństwo

2.1 Definicje dotyczące bezpieczeństwa.....	4
2.2 Ogólne zasady bezpieczeństwa.....	4
2.3 Szczególne zasady bezpieczeństwa.....	4
2.4 Symbole znajdujące się na produkcie.....	4

3 Przygotować i wykonać czynności serwisowe produktu

3.1 Plan konserwacji.....	6
---------------------------	---

4 Dane serwisowe

4.1 Dane serwisowe 542i XP.....	7
4.2 Dane serwisowe 542i XPG.....	9

5 Narzędzia do czynności serwisowych

5.1 Narzędzia do czynności serwisowych.....	11
5.2 Narzędzia diagnostyczne.....	11

6 Instrukcje napraw

6.1 Czyszczenie i kontrola podzespołów urządzenia.....	13
6.2 Sprzęgło i prowadnica.....	13
6.3 Napinacz łańcucha	15
6.4 Podwozie.....	16
6.5 Włącznik zasilania.....	19
6.6 Interfejs użytkownika.....	21
6.7 Dźwignia hamulca.....	21
6.8 Wentylator.....	22
6.9 Silnik i jednostka sterująca.....	22
6.10 Zbiornik oleju do smarowania łańcucha.....	25
6.11 Hamulec piły łańcuchowej.....	26

7 Rozwiązywanie problemów

7.1 Wykonywanie procedury rozwiązywania problemów z Husqvarna Service Hub (HSH).....	29
7.2 Rozwiązywanie problemów dotyczących urządzenia.....	29
7.3 Rozwiązywanie problemów związanych z akumulatorem i ładowarką do akumulatora.....	31
7.4 Rozwiązywanie problemów dotyczących złączy..	34
7.5 Rozwiązywanie problemów dotyczących złącza akumulatora.....	35

8 Schematy

8.1 Schemat elektryczny 542i XP.....	37
8.2 Schemat elektryczny 542i XPG.....	38

9 Dane techniczne

9.1 Dane techniczne.....	39
9.2 Zatwierdzone akumulatory i ładowarki.....	40
9.3 Zarejestrowane znaki handlowe.....	40

1 Wstęp

1.1 Opis dokumentu

Niniejszy podręcznik zawiera pełen opis przeprowadzania konserwacji i naprawiania produktu. Obejmuje on także zasady bezpieczeństwa, których pracownicy muszą przestrzegać.

1.2 Grupa docelowa

Niniejszy podręcznik jest przeznaczony dla pracowników posiadających ogólną wiedzę na temat przeprowadzania napraw i konserwacji. Wszyscy pracownicy odpowiedzialni za naprawy i serwisowanie produktu muszą zapoznać się z podręcznikiem.

1.3 Wersje

Wprowadzanie modyfikacji w produkcie może powodować zmianę czynności konserwacyjnych i wymaganych części zamiennych. Dla każdej zmiany wysyłane są oddzielne informacje.

Należy zapoznać się z podręcznikiem oraz wszystkimi otrzymanymi informacjami dotyczącymi zmian sposobów konserwacji i części zamiennych do produktu.

1.4 Bezpieczeństwo



OSTRZEŻENIE: Wszyscy pracownicy odpowiedzialni za naprawy lub serwisowanie produktu muszą zapoznać się z zasadami bezpieczeństwa zawartymi w niniejszym podręczniku.

1.5 Narzędzia do czynności serwisowych

Podręcznik zawiera informacje na temat wymaganych narzędzi do czynności serwisowych. Należy zawsze używać oryginalnych narzędzi Husqvarna.

2 Bezpieczeństwo

2.1 Definicje dotyczące bezpieczeństwa

Ostrzeżenia, uwagi i informacje są używane do zwrócenia uwagi na szczególnie ważne sekcje instrukcji obsługi.



OSTRZEŻENIE: Jest używane, gdy istnieje ryzyko poważnych obrażeń, śmierci operatora lub uszkodzenia otoczenia w wyniku nieprzestrzegania instrukcji obsługi.



UWAGA: Jest używane, gdy istnieje ryzyko uszkodzenia materiałów lub urządzenia w wyniku nieprzestrzegania instrukcji obsługi.

Uwaga: Stosuje się, aby przekazać więcej informacji, które są przydatne w danej sytuacji.

2.2 Ogólne zasady bezpieczeństwa



OSTRZEŻENIE: Jeśli symbol na urządzeniu jest uszkodzony lub zerwany, przykleić nową naklejkę ostrzegawczą.

2.3 Szczególne zasady bezpieczeństwa

2.3.1 Wymywanie akumulatora

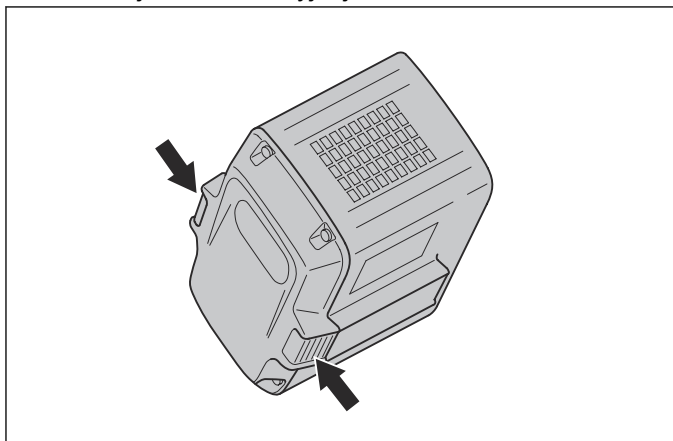


OSTRZEŻENIE: Zawsze wyjmować akumulator przed wykonywaniem jakichkolwiek czynności montażowych lub konserwacyjnych w urządzeniu.



OSTRZEŻENIE: Nie wolno ponownie umieszczać akumulatora w urządzeniu przed jego zmontowaniem.

1. Naciśnij zatrzaski i wyjmij akumulator.



2.3.2 Bezpieczeństwo podczas pracy z osprzętem tnącym



OSTRZEŻENIE: Przed podjęciem jakichkolwiek napraw lub serwisowania tego produktu należy zawsze zdejmować osprzęt tnący.



OSTRZEŻENIE: Nie wolno montować osprzętu tnącego, dopóki produkt nie zostanie ponownie zmontowany.

2.4 Symbole znajdujące się na produkcie



Należy zachować ostrożność i prawidłowo korzystać z produktu. Produkt może spowodować poważne obrażenia ciała lub śmierć operatora lub innych osób.



Przed użyciem produktu należy dokładnie i ze zrozumieniem przeczytać instrukcję obsługi.



Należy nosić zatwierdzony kask ochronny oraz zatwierdzone ochronniki słuchu i wzroku.



Należy używać obu rąk podczas korzystania z produktu.



Niniejszy produkt jest zgodny z obowiązującymi dyrektywami WE.



Niniejsze urządzenie spełnia wymogi przepisów obowiązujących w Wielkiej Brytanii.



Emisje hałasu do środowiska zgodnie z dyrektywą europejską 2000/14/WE i przepisami Nowej Południowej Walii „Protection of the Environment Operations (Noise Control) Regulation 2017”. Dane dotyczące emisji hałasu można znaleźć na etykiecie maszyny oraz w rozdziale „Dane techniczne”.



Uwaga! Odbicie może nastąpić, gdy wierzchołek prowadnicy dotknie jakiegoś przedmiotu. Powoduje to odrzucenie prowadnicy w stronę operatora. Ryzyko poważnych obrażeń ciała lub śmierci.



Hamulec łańcucha, włączony (prawa strona). Hamulec łańcucha, wyłączony (lewa strona).



Wskaźnik kierunku posuwu łańcucha.



Olej do smarowania łańcucha.



Zalecany osprzęt tnący z tego przykładu: Długość prowadnicy XX cali (XX mm), maks. ilość zębów na zębatce — X, rodzaj łańcucha Husqvarna HXX.



Napięcie znamionowe, V.



Prąd stały.



Produkt jest zabezpieczony przed rozbryzgami wody.



Oznaczenia dotyczące ochrony środowiska. Tego produktu ani opakowania nie można traktować jak odpadów domowych. Należy poddawać je recyklingowi w zatwierdzonym punkcie zbiórki sprzętu elektrycznego i elektronicznego.



Jeśli urządzenie wyposażono w technologię bezprzewodową *Bluetooth*[®]. Symbol Bluetooth[®] zostanie umieszczony na etykiecie z nazwą produktu. Patrz *Zarejestrowane znaki handlowe na stronie 40*.

yyyywwxxxxx

Tabliczka znamionowa lub laserowy nadruk zawiera numer seryjny. **yyyy** to rok produkcji, a **ww** oznacza tydzień produkcji.

Uwaga: Pozostałe symbole/naklejki samoprzylepne umieszczone na produkcie dotyczą wymogów związanych z certyfikatami w niektórych krajach.

3 Przygotować i wykonać czynności serwisowe produktu

3.1 Plan konserwacji



OSTRZEŻENIE: Wyjąć akumulator przed przystąpieniem do konserwacji.

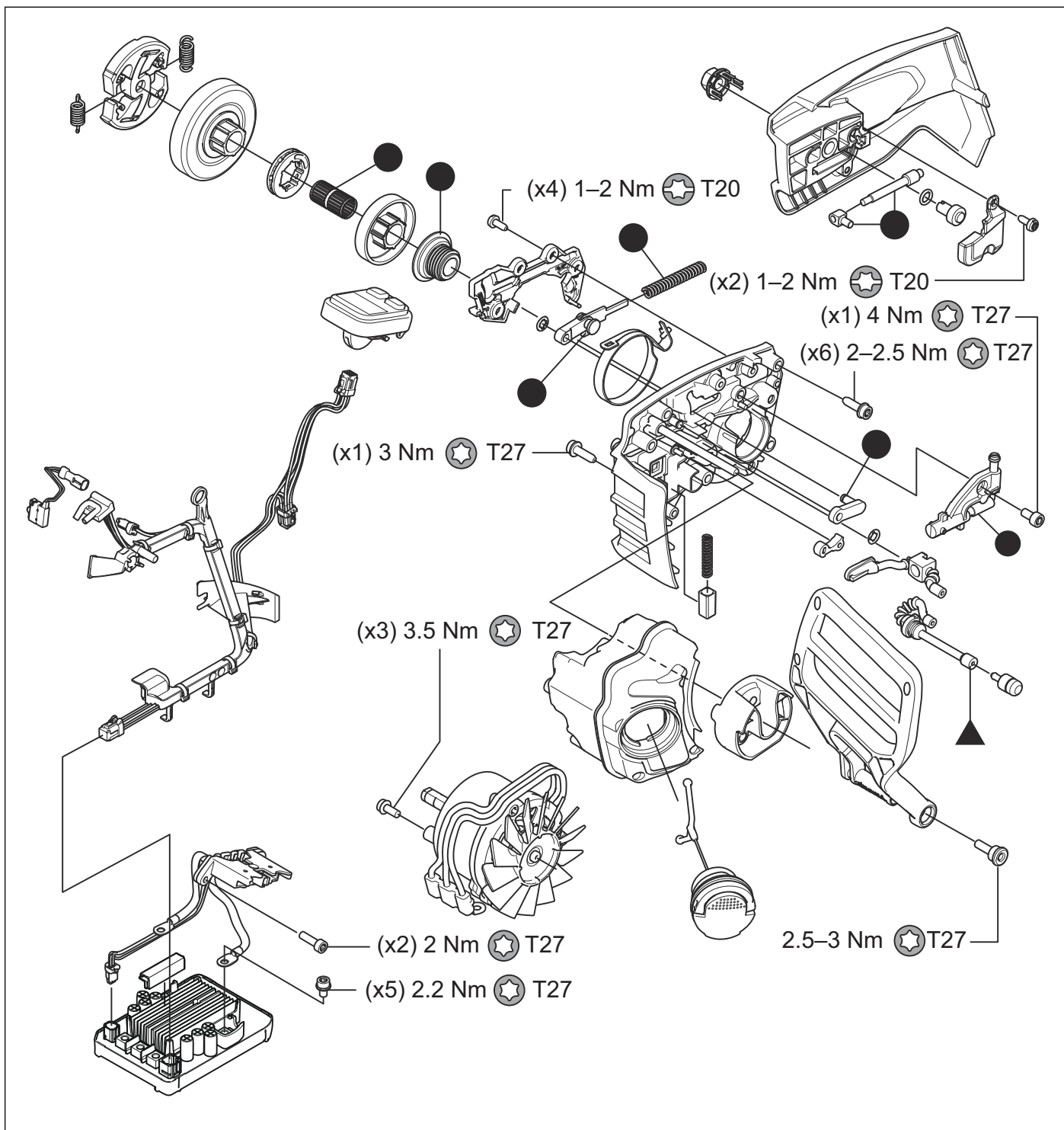
Konserwacja	Codziennie	Co tydzień	Co miesiąc
Oczyszczyć zewnętrzne części produktu za pomocą suchej szmatki. Nie należy stosować wody.	X		
Upewnić się, że przycisk start/stop działa prawidłowo i nie jest uszkodzony.	X		
Sprawdzić, czy manetka gazu i blokada manetki gazu działają prawidłowo pod względem bezpieczeństwa.	X		
Upewnić się, że wszystkie elementy sterujące działają poprawnie i nie są uszkodzone.	X		
Upewnić się, że uchwyty są suche, czyste i że nie znajduje się na nich olej ani smar.	X		
Wyczyścić i sprawdzić hamulec łańcucha.	X		
Sprawdzić stan wychwytnika pilarki łańcuchowej.	X		
Obrócić prowadnicę, sprawdzić otwór smarowniczy i oczyścić rowek w prowadnicy.	X		
Upewnić się, że prowadnica i łańcuch pilarki mają zapewnione wystarczające smarowanie.	X		
Sprawdzić łańcuch pilarki.	X		
Naostrzyć łańcuch pilarki i sprawdzić jego napięcie.	X		
Sprawdzić stan zębatego napędowego łańcucha.	X		
Upewnić się, że zewnętrzne śruby i nakrętki są prawidłowo dokręcone.	X		
Upewnić się, że przyciski zwalniające akumulator działają prawidłowo oraz blokują go w odpowiednim miejscu w urządzeniu.	X		
Sprawdzić, czy ładowarka nie jest uszkodzona i działa prawidłowo.	X		
Należy sprawdzić, czy akumulator nie jest uszkodzony.	X		
Upewnić się, że uchwyty nie są uszkodzone i są prawidłowo zamocowane.	X		
Usunąć zadziory z brzegów prowadnicy.		X	
Upewnić się, że wlot powietrza silnika nie jest zanieczyszczony. Oczyszczyć wlot powietrza za pomocą sprężonego powietrza. W razie konieczności wymienić pokrywę wlotu powietrza.		X	
Nasmarować łożysko igiełkowe bębna sprzęgła.		X	
Sprawdzić środek sprzęgła, bębna sprzęgła i sprężyny sprzęgła.			X
Sprawdzić połączenia pomiędzy akumulatorem a urządzeniem.			X
Sprawdzić połączenie pomiędzy akumulatorem a ładowarką.			X
Sprawdzić pas hamulca.			X
Opróżnić i oczyścić zbiornik oleju. Wlać nowy olej.			X

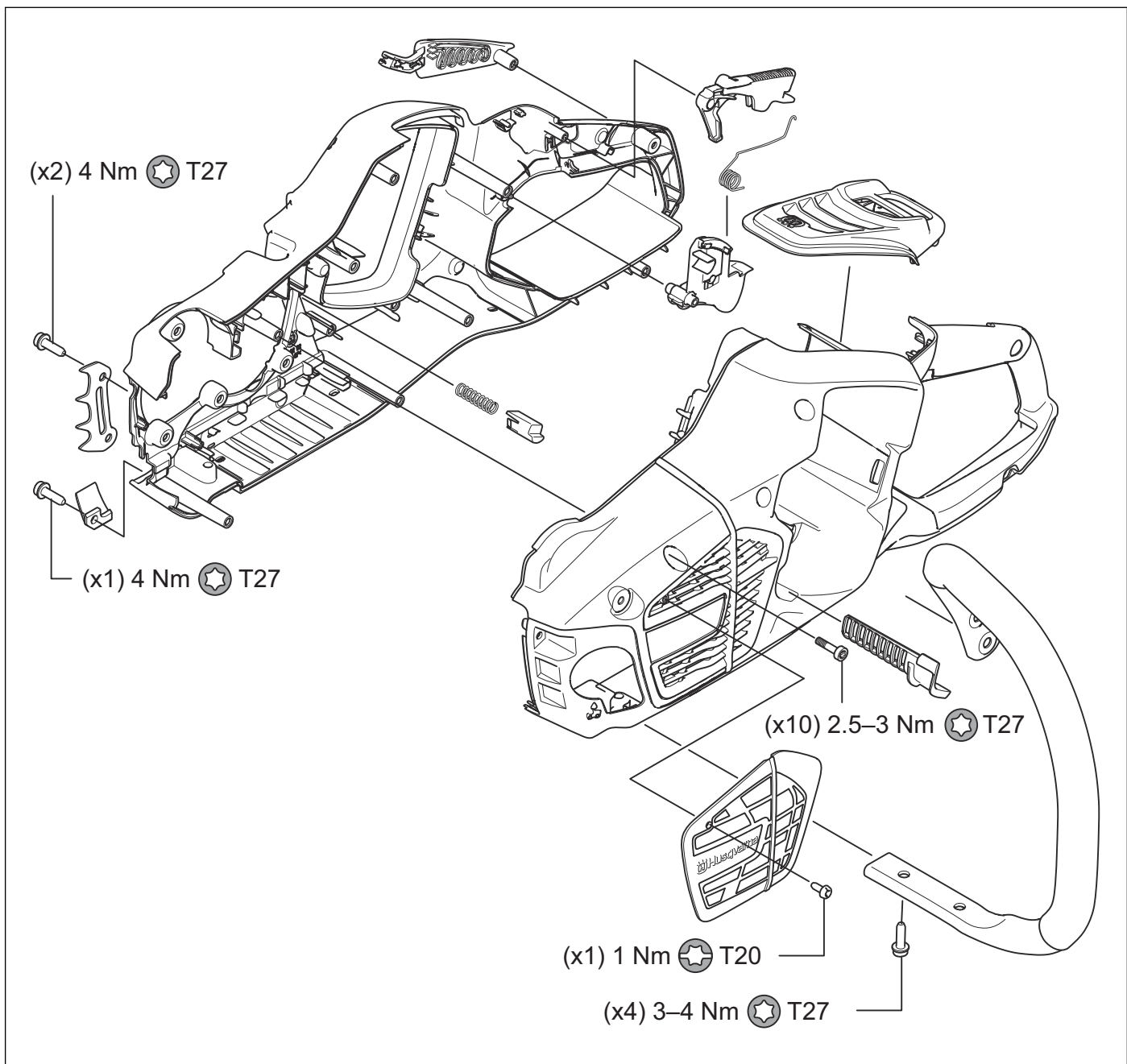
4 Dane serwisowe

4.1 Dane serwisowe 542i XP

• Nasmarować smarem.

▲ Nasmarować olejem do smarowania łańcucha.

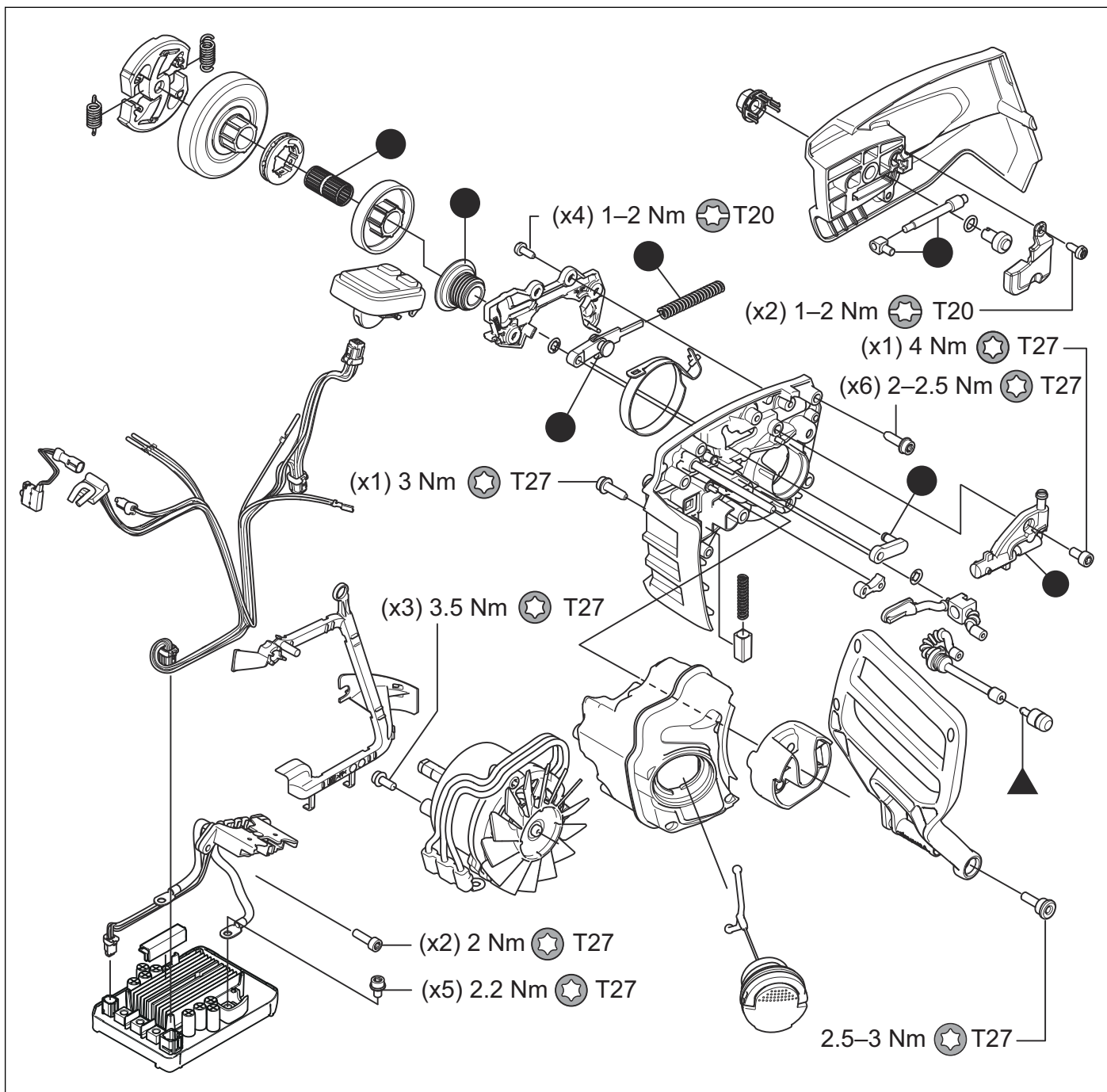


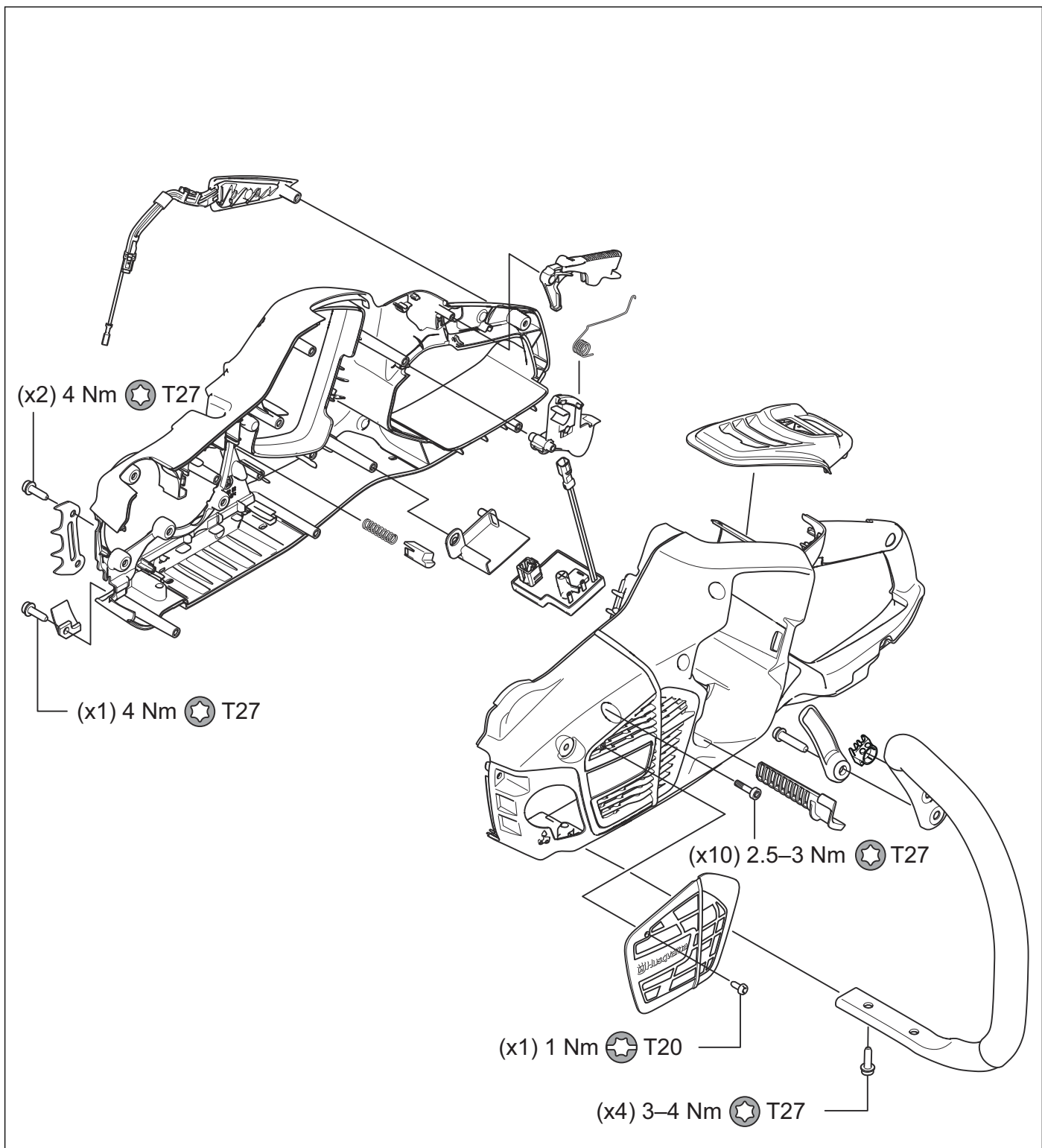


4.2 Dane serwisowe 542i XPG

• Nasmarować smarem.

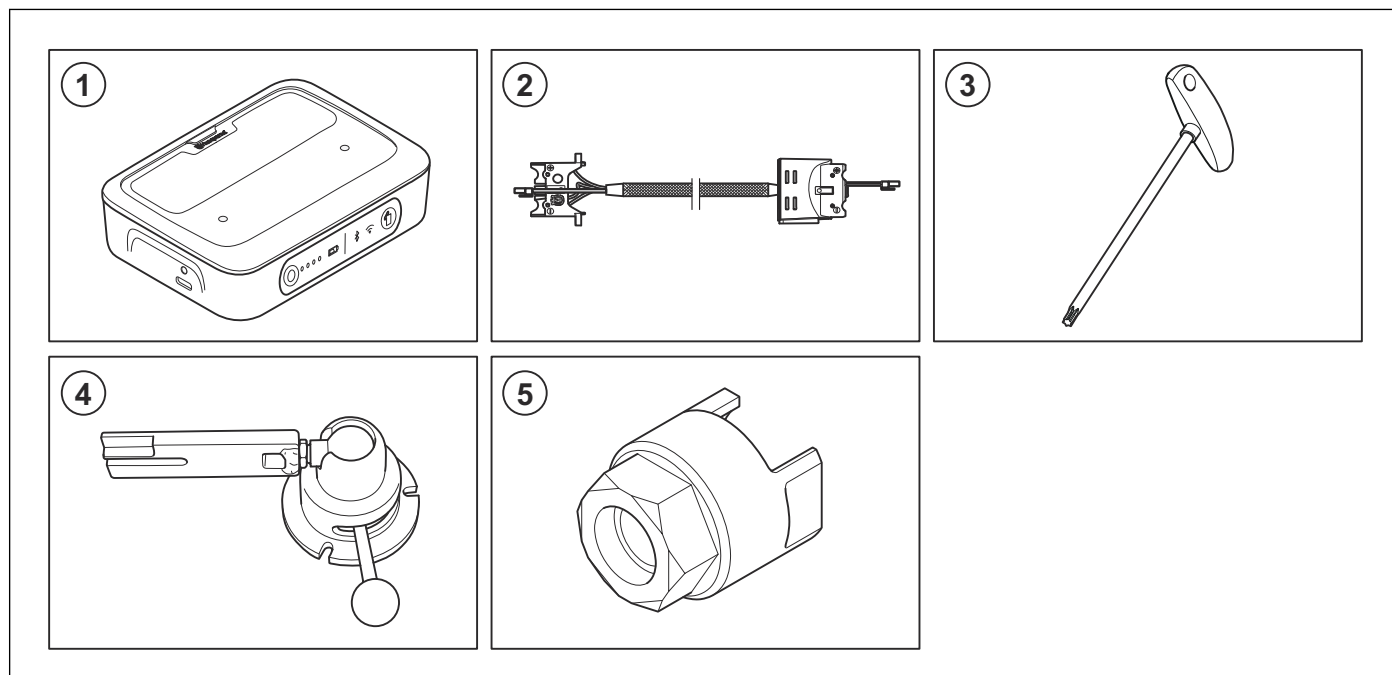
▲ Nasmarować olejem do smarowania łańcucha.





5 Narzędzia do czynności serwisowych

5.1 Narzędzia do czynności serwisowych



Pozycja	Opis	Użycie	Nr artykułu
1	HSH Interface Box Kit	Do sprawdzenia produktu i zainstalowania aktualizacji oprogramowania sprzętowego.	598 07 28-02 (Europa, Australia, Nowa Zelandia)
			598 07 28-05 (USA, Kanada)
			598 07 28-07 (Japonia)
2	Kabel adaptera do produktów akumulatorowych	Do sprawdzania produktów akumulatorowych za pomocą Husqvarna Service Hub (HSH).	579 62 13-01
3	Klucz Torx T20 z uchwytem w kształcie litery T	Do luzowania lub wykręcania śrub Torx.	588 59 85-01
3	Klucz Torx T27 z uchwytem w kształcie litery T	Do luzowania lub wykręcania śrub Torx.	502 71 27-03
4	Uchwyt montażowy	Przytrzymanie produktu podczas demontażu i montażu.	502 51 02-01
5	Narzędzie do sprzęgła	Wymontowywanie sprzęgła.	546 37 28-01

5.2 Narzędzia diagnostyczne

5.2.1 Husqvarna Service Hub (HSH)

Husqvarna Service Hub (HSH) jest przeznaczony do użytku na komputerze (brak w zestawie) w przypadku produktów Husqvarna.

HSH Interface Box przesyła dane z urządzenia i akumulatora do Husqvarna Service Hub (HSH), na przykład numer Husqvarna Identification Number (HID) urządzenia. Istnieje również lista narzędzi diagnostycznych oraz lista zapisanych kodów błędów. Husqvarna Service Hub (HSH) służy również

do aktualizacji oprogramowania w urządzeniach akumulatorowych.

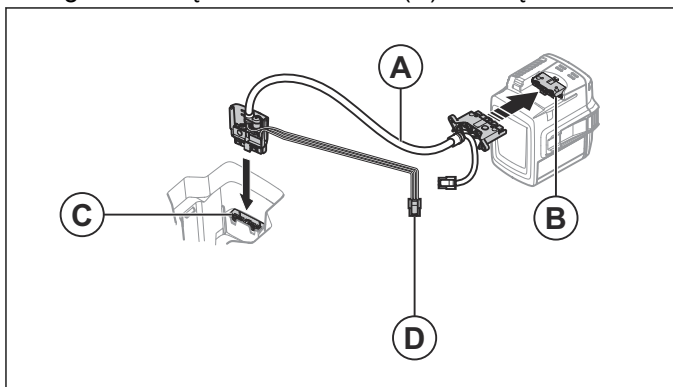
5.2.2 Podłączanie Husqvarna Service Hub (HSH)



UWAGA: Podczas instalowania oprogramowania sprzętowego w nowej części zamiennej należy upewnić się, że znany jest numer Husqvarna Identification Number

(HID). Numer identyfikacyjny umieszczony jest bezpośrednio na części zamiennej.

1. Wyjąć akumulator z urządzenia.
2. Podłączyć przewód adaptera (A) do akumulatora (B) i gniazda złącza akumulatora (C) w urządzeniu.



3. Należy upewnić się, że urządzenie znajduje się w trybie pracy.
4. Uruchomić Husqvarna Service Hub (HSH) na komputerze.
5. Podłączyć przewód (D) do komputera.
6. Należy przestrzegać instrukcji wyświetlanych na ekranie komputera oraz umieszczonych w odpowiednim rozdziale niniejszej instrukcji.



UWAGA: Nie można odłączać urządzenia, dopóki aktualizacja nie zostanie zakończona.



OSTRZEŻENIE: Nie naciskać manetki gazu. Silnik może pracować, gdy urządzenie znajduje się w trybie serwisowym.

5.2.3 Bezprzewodowa technologia Bluetooth®

Produkty wyposażone w technologię bezprzewodową Bluetooth® mogą łączyć się z urządzeniami mobilnymi i korzystać z dodatkowych funkcji połączenia Husqvarna.

Symbol bezprzewodowej technologii *Bluetooth*® pojawia się po podłączeniu urządzenia mobilnego do produktu.



6 Instrukcje napraw

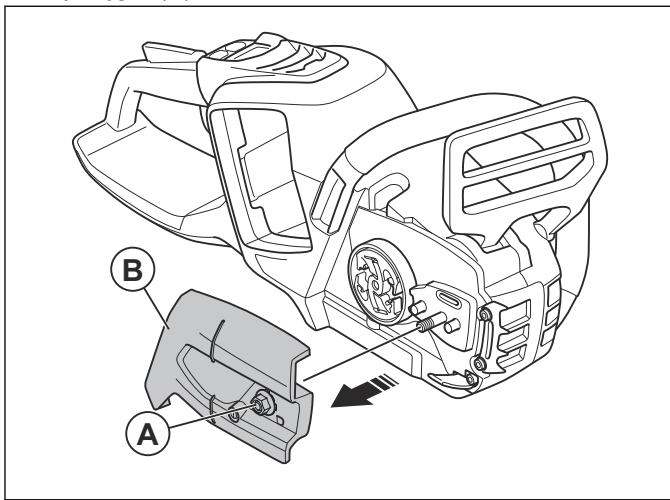
6.1 Czyszczenie i kontrola podzespołów urządzenia

- Dokładnie wyczyścić i sprawdzić wszystkie części. W razie konieczności stosowania specjalistycznych narzędzi lub procedur w niniejszym rozdziale znajdzie się więcej instrukcji.
- Wymienić wadliwe elementy.
- Należy używać wyłącznie oryginalnych części zamiennych.

6.2 Sprzęgło i prowadnica

6.2.1 Demontaż i montaż osłony sprzęgła

1. Poluzować nakrętkę (A) i wymontować osłonę sprzęgła (B).



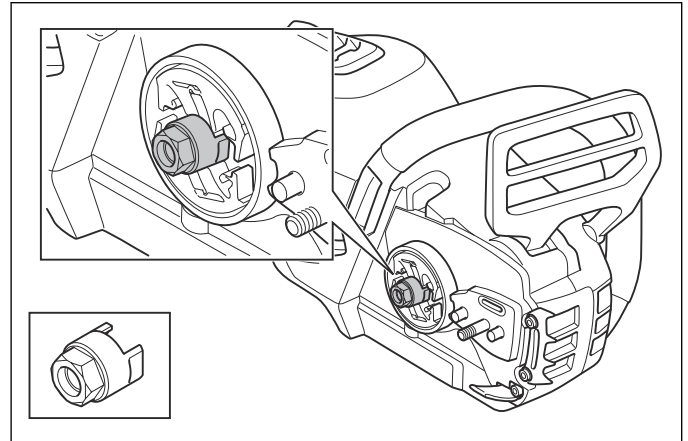
Uwaga: Nakrętka jest przymocowana do osłony sprzęgła.

2. Zamontować w odwrotnej kolejności.

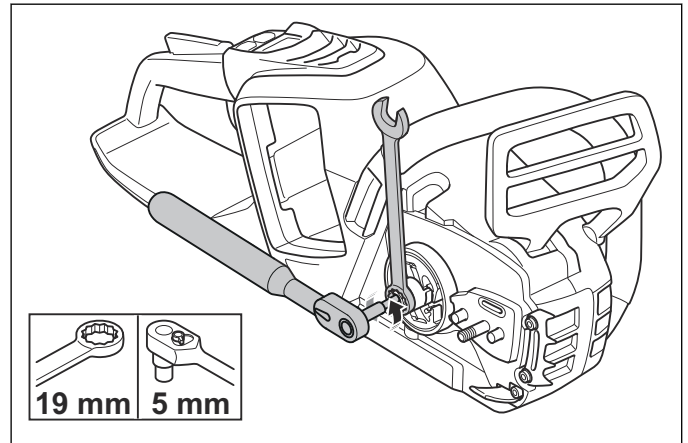
6.2.2 Demontaż i montaż sprzęgła odśrodkowego

1. Zdemontować osłonę sprzęgła. Patrz *Demontaż i montaż osłony sprzęgła na stronie 13*.
2. Usunąć prowadnicę i łańcuch pilarki.

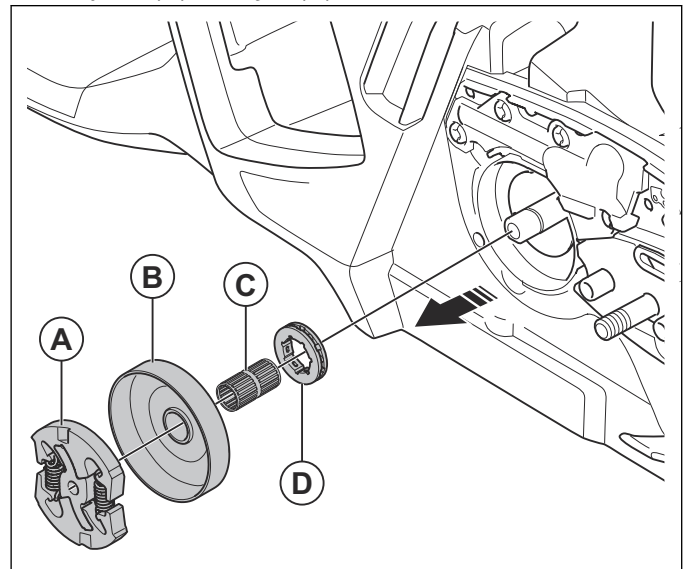
3. Przymocować narzędzie do sprzęgła do sprzęgła odśrodkowego.



4. Przytrzymać narzędzie do sprzęgła kluczem 19 mm. Za pomocą klucza nasadowego 5 mm na osi wyjściowej poluzować sprzęgło odśrodkowe.



5. Zdemontować sprzęgło (A), bęben sprzęgła (B), łożysko (C) i obręcz (D).

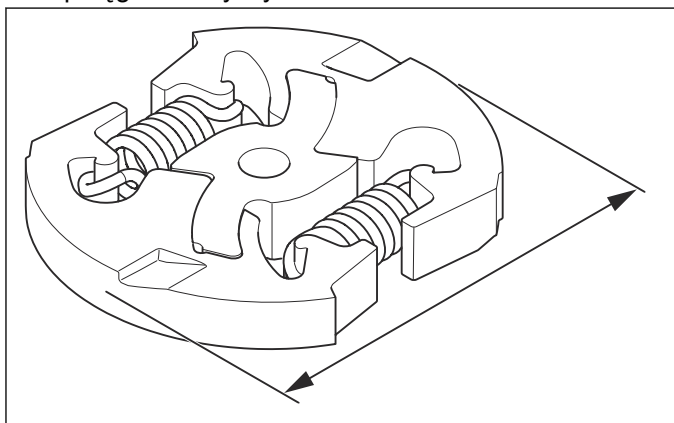


6. Oczyszczyć łożysko i nałożyć na nie nowy smar.

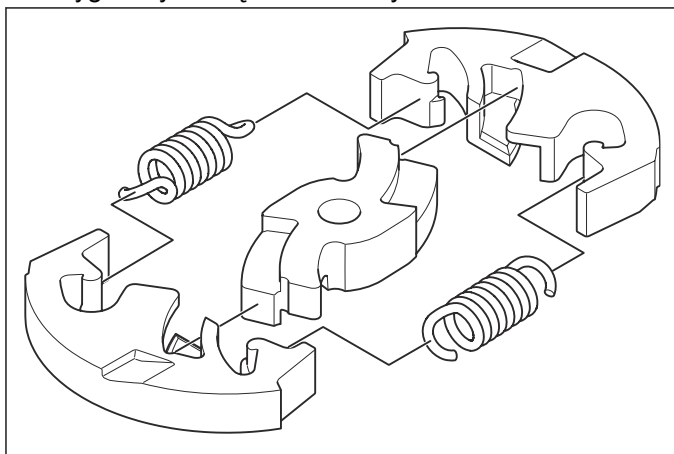
7. Zamontować w odwrotnej kolejności. Dokręć z momentem 10 Nm.

6.2.3 Czyszczenie i kontrola sprzęgła odśrodkowego

1. Zmierzyć średnicę klocków sprzęgła w całej płaszczyźnie sprzęgła. Jeśli średnica wynosi poniżej 60 mm, sprzęgło należy wymienić.



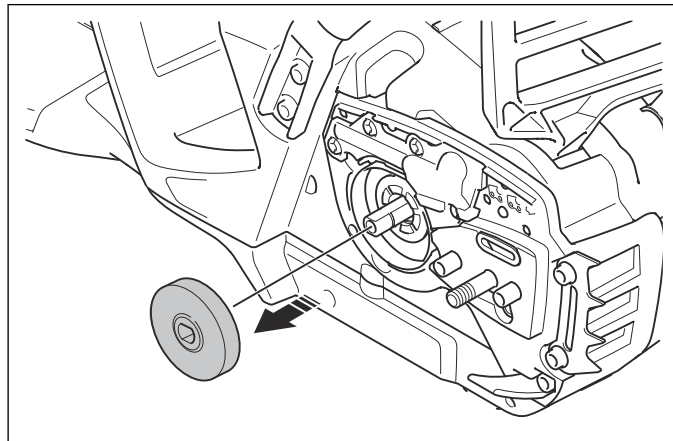
2. Za pomocą szczypców płaskich ostrożnie wymontować sprężyny sprzęgła odśrodkowego.
3. Wyczyścić i sprawdzić wszystkie części. Wymienić wadliwe elementy. Należy używać wyłącznie oryginalnych części zamiennych.



6.2.4 Demontaż i montaż bębna hamulcowego

1. Zdemontować sprzęgło odśrodkowe. Patrz *Demontaż i montaż sprzęgła odśrodkowego na stronie 13*.
2. Pociągnąć przednią osłonę dłoni do tyłu, aby zwolnić hamulec łańcucha.

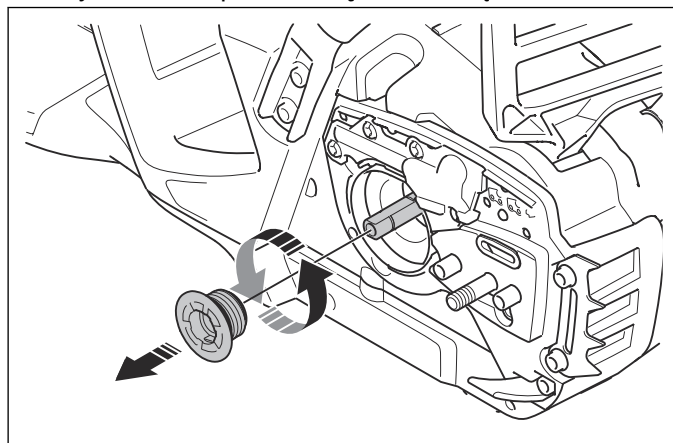
3. Wymontować bęben hamulcowy.



4. Sprawdzić bęben hamulcowy pod kątem uszkodzeń. Wymienić bęben hamulcowy, jeśli jest uszkodzony.
5. Zamontować w odwrotnej kolejności. Upewnić się, że powierzchnie płaskie osi silnika są wyrównane względem powierzchni płaskich przekładni ślimakowej. Patrz *Demontaż i montaż przekładni ślimakowej na stronie 14*.

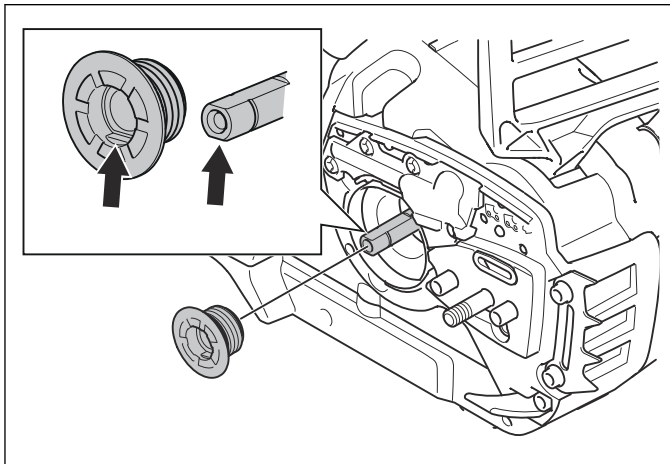
6.2.5 Demontaż i montaż przekładni ślimakowej

1. Wymontować bęben hamulcowy. Patrz *Demontaż i montaż bębna hamulcowego na stronie 14*.
2. Wymontować przekładnię ślimakową.



3. Sprawdzić przekładnię ślimakową pod kątem śladów zużycia lub uszkodzeń. Wymienić przekładnię ślimakową, jeśli jest uszkodzona.
4. Oczyszczyć przekładnię ślimakową.
5. Nasmarować przekładnię ślimakową smarem.

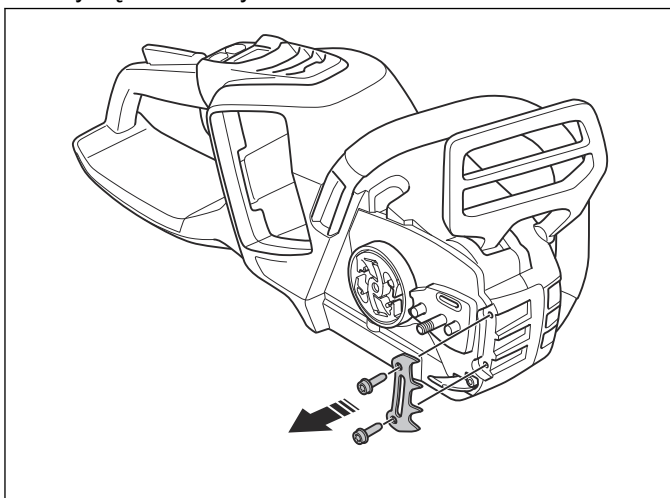
- Zamontować w odwrotnej kolejności. Podczas montażu przekładni ślimakowej należy wyrównać powierzchnie płaskie przekładni ślimakowej i osi silnika.



Uwaga: Montaż bębna hamulcowego jest łatwiejszy, gdy powierzchnie płaskie są wyrównane.

6.2.6 Demontaż i montaż zderzaka

- Zdemontować osłonę sprzęgła. Patrz *Demontaż i montaż osłony sprzęgła na stronie 13*.
- Usunąć prowadnicę i łańcuch pilarki.
- Wykręcić 2 śruby i zdemontować zderzak.

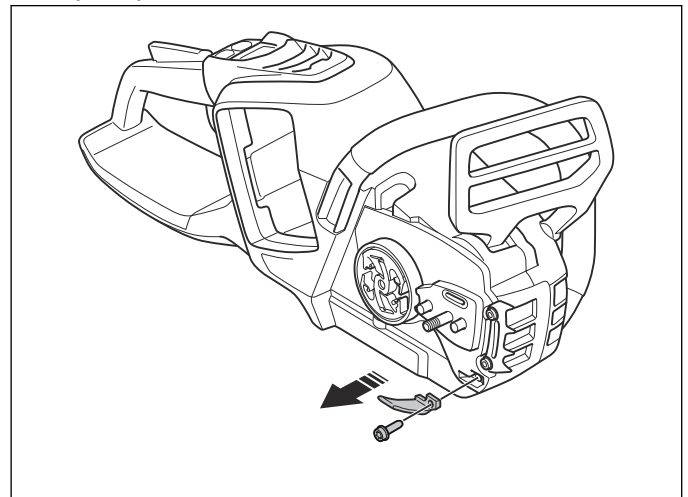


- Sprawdzić zderzak pod kątem śladów zużycia lub uszkodzeń. Wymienić zderzak, jeśli jest uszkodzony.
- Zamontować w odwrotnej kolejności.

6.2.7 Demontaż i montaż wychwytnika łańcucha

- Zdemontować osłonę sprzęgła. Patrz *Demontaż i montaż osłony sprzęgła na stronie 13*.
- Usunąć prowadnicę i łańcuch pilarki.

- Odkręcić śrubę mocującą i wyjąć przedni wychwytnik łańcucha.

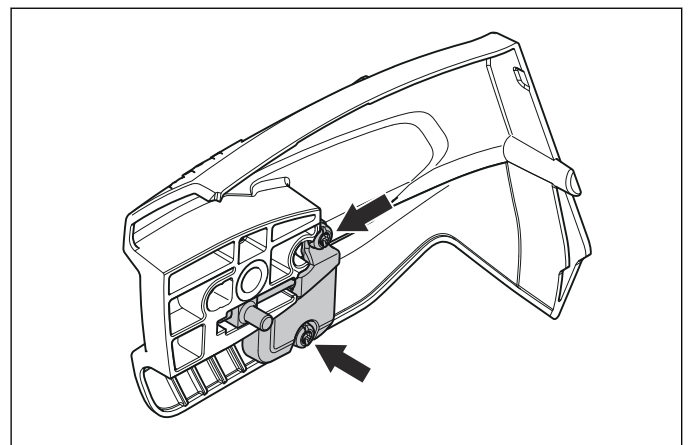


- Sprawdzić wychwytnik łańcucha pod kątem zużycia i uszkodzeń. Wymienić wychwytnik łańcucha, jeśli jest uszkodzony.
- Zamontować w odwrotnej kolejności.

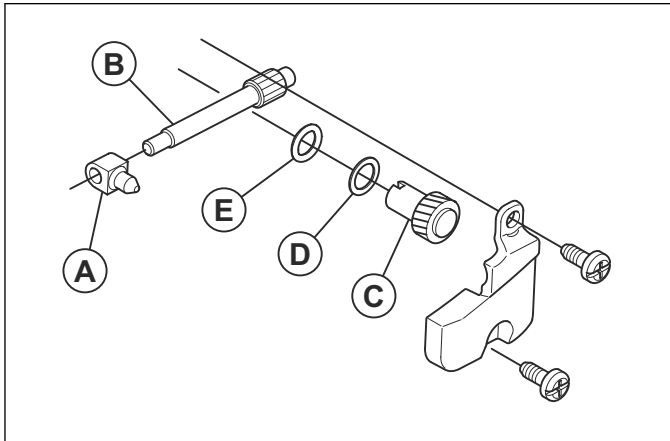
6.3 Napinacz łańcucha

6.3.1 Demontaż i montaż napinacza łańcucha

- Zdemontować osłonę sprzęgła. Patrz *Demontaż i montaż osłony sprzęgła na stronie 13*.
- Wykręcić 2 śruby i zdjąć pokrywę napinacza łańcucha.



- Wymontować napinacz łańcucha (A), wałek (B), śrubę regulacyjną (C), podkładkę (D) i pierścień O-ring (E) z osłony sprzęgła.

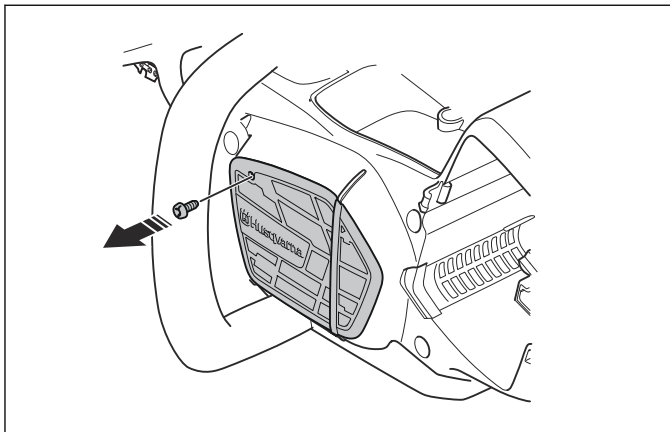


- Oczyścić wszystkie części.
- Nasmarować wszystkie ruchome części smarem.
- Zmontować w odwrotnej kolejności.

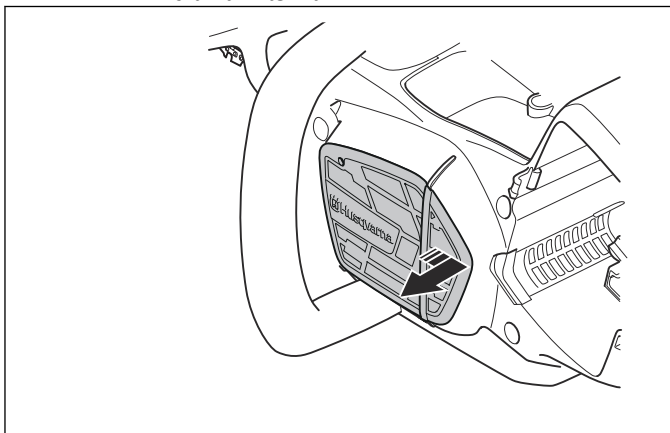
6.4 Podwozie

6.4.1 Demontaż i montaż pokrywy wlotu powietrza

- Wykręcić śrubę.



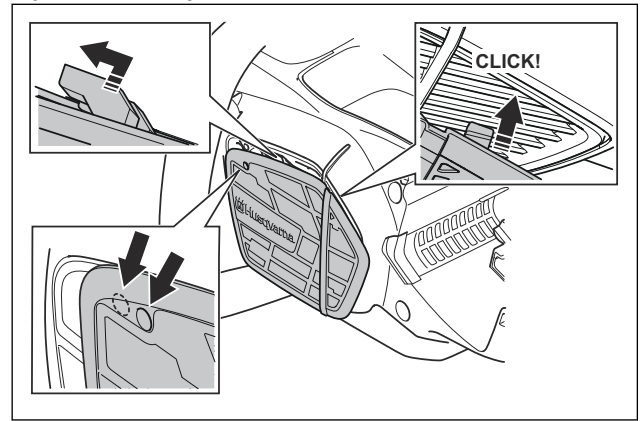
- Przesunąć pokrywę wlotu powietrza do tyłu i ostrożnie ją wyciągnąć.



- Zamontować w odwrotnej kolejności.

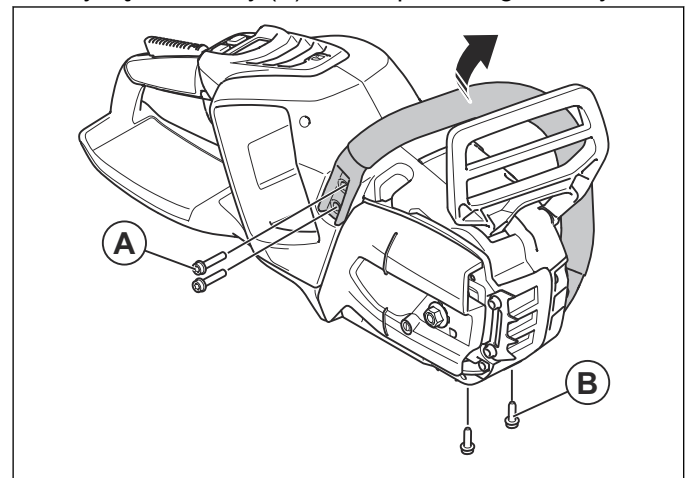
Uwaga: Docisnąć pokrywę wlotu powietrza do obudowy, aż do usłyszenia kliknięcia. Przesunąć

pokrywę wlotu powietrza do przodu, aż do wyrównania się otworów.



6.4.2 Demontaż i montaż uchwyty przedniego 542i XP

- Wykręcić 2 śruby (A) z boku przedniego uchwyty.



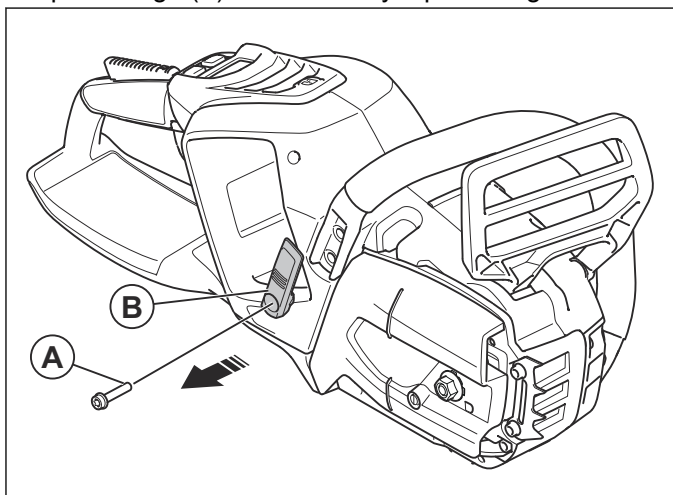
- Wykręcić 2 śruby (B) z dolnej części przedniego uchwyty, a następnie go wymontować.
- Zamontować w odwrotnej kolejności.



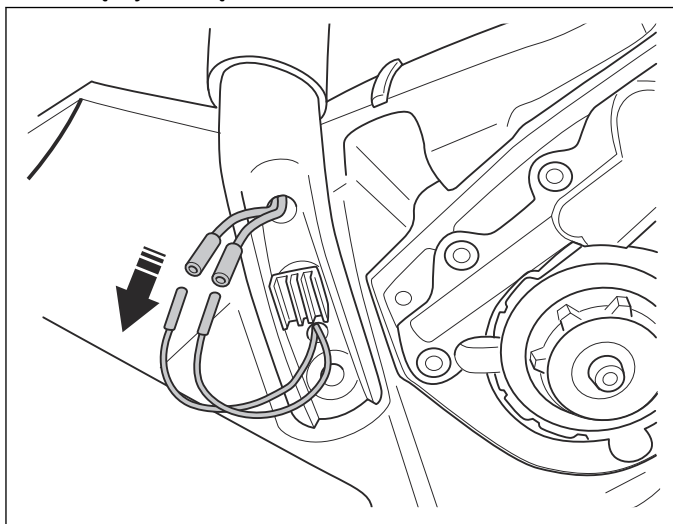
UWAGA: Upewnić się, że śruby zostały umieszczone we właściwym położeniu. Długa śruba w dolnej części urządzenia może przedziurawić zbiornik oleju.

6.4.3 Demontaż i montaż podgrzewanego uchwyty przedniego 542i XPG

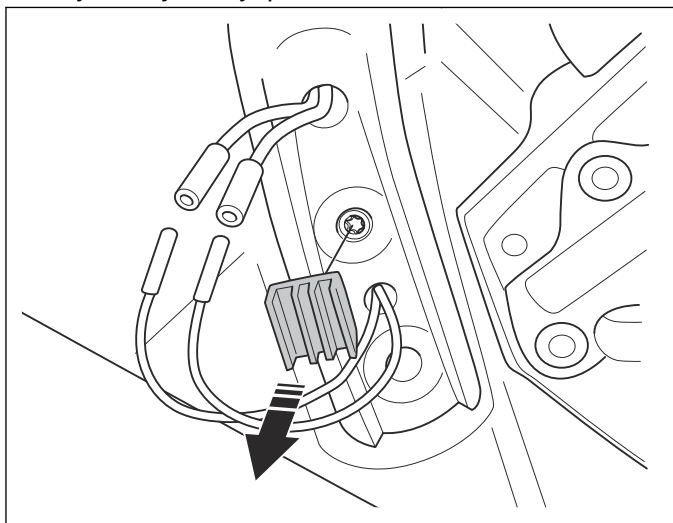
1. Wykręcić śrubę (A) i zdjąć osłonę uchwyty przedniego (B) z boku uchwyty przedniego.



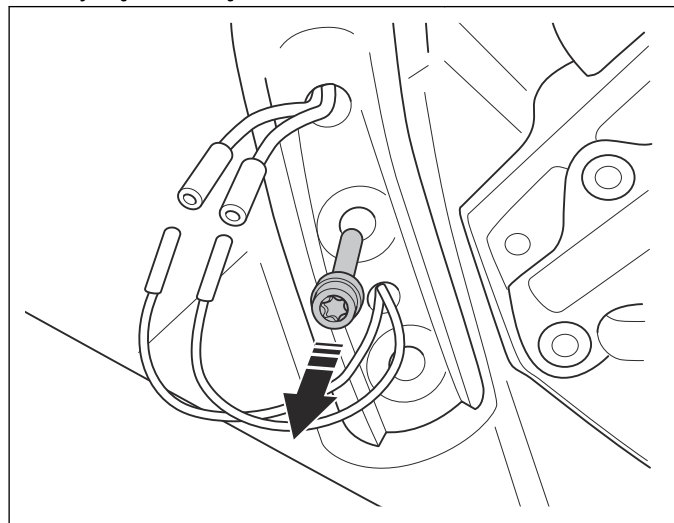
2. Odłączyć 2 złącza.



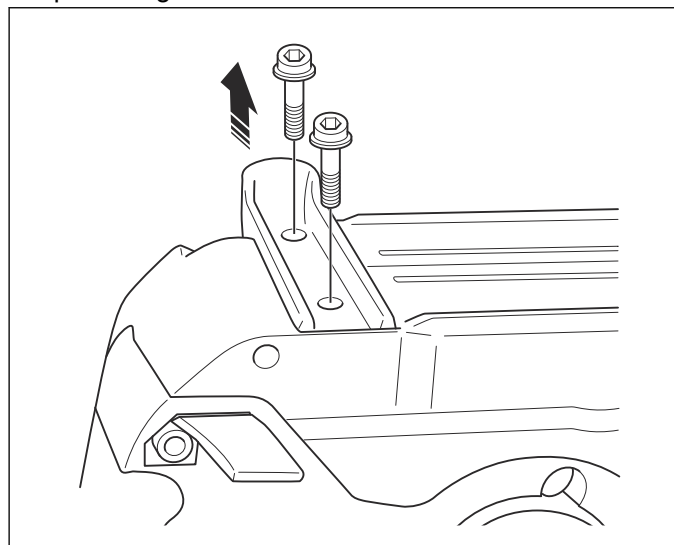
3. Wymontuj uchwyty przewodów.



4. Wykręcić śrubę.



5. Wykręcić 2 śruby w dolnej części uchwyty przedniego.



6. Wymontować przedni uchwyty.

7. Zamontować w odwrotnej kolejności.

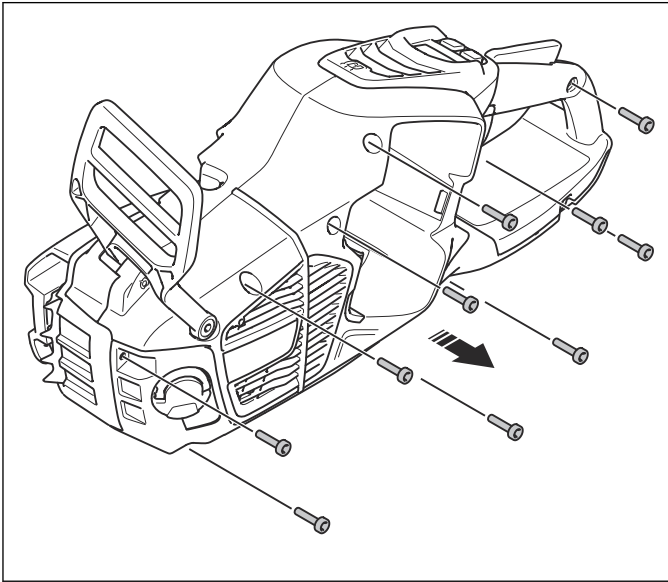


UWAGA: Upewnić się, że śruby są wkręcane w prawidłowym położeniu. Długa śruba w dolnej części przedniego uchwyty może uszkodzić zbiornik oleju.

6.4.4 Demontaż i montaż obudowy

1. Pociągnąć przednią osłonę dłoni do tyłu, aby zwolnić hamulec łańcucha.
2. Wymontować przedni uchwyty. Patrz *Demontaż i montaż uchwyty przedniego 542i XP* na stronie 16 lub *Demontaż i montaż podgrzewanego uchwyty przedniego 542i XPG* na stronie 17.

3. Wykręcić 10 śrub.



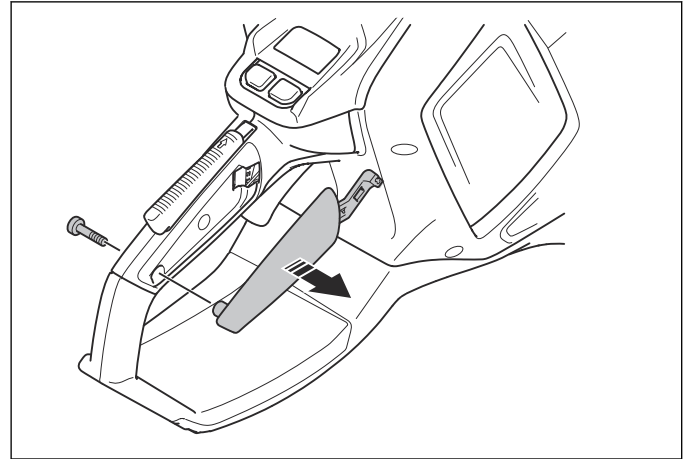
4. Wymontować lewą połowę obudowy.
5. Zmontować w odwrotnej kolejności.



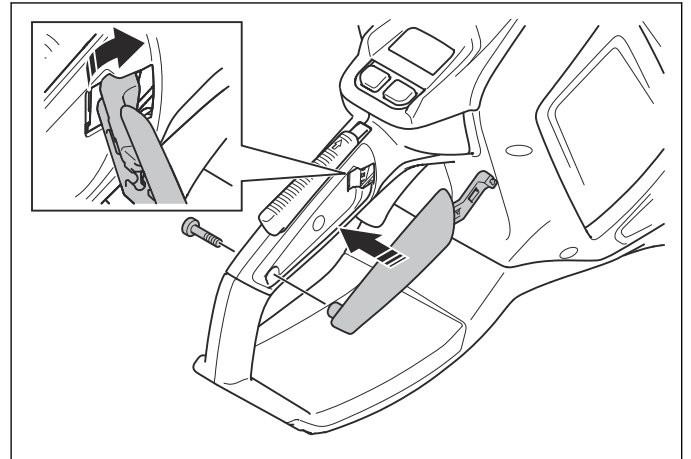
UWAGA: Sprawdzić, czy wszystkie podzespoły są prawidłowo zamontowane w obudowie, aby nie doprowadzić do uszkodzenia przewodów.

6.4.5 Demontaż i montaż wkładki uchwyty 542i XP

1. Wykręcić śrubę na uchwycie tylnym i ostrożnie zdemontować wkładkę uchwyty.



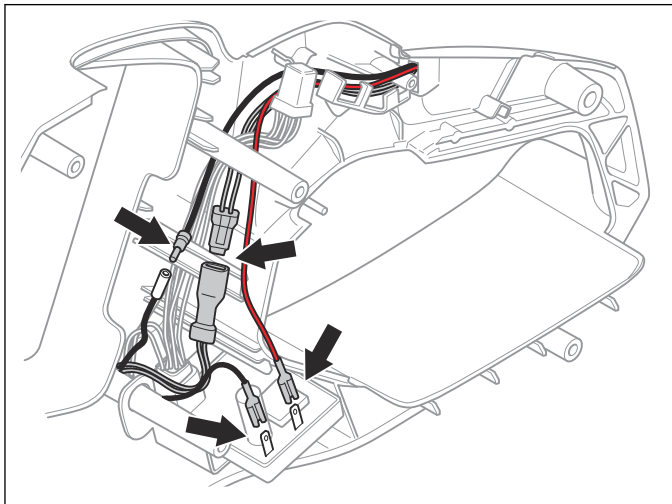
2. Zamontować w odwrotnej kolejności. Upewnić się, że kołnierz na wkładce uchwyty jest prawidłowo zamontowany w otworze podczas montażu wkładki uchwyty.



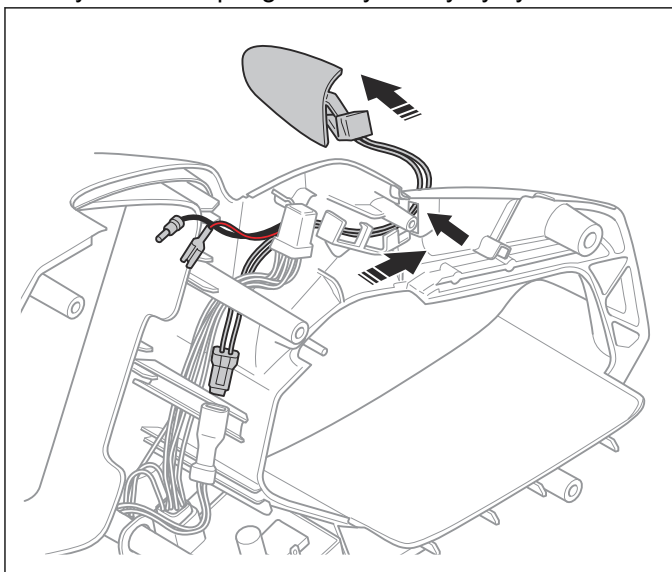
6.4.6 Demontaż i montaż wkładki podgrzewanego uchwyty i modułu sterującego podgrzewanymi uchwyty 542i XPG

1. Zdemontować obudowę. Patrz *Demontaż i montaż obudowy na stronie 17*.
2. Wymontować manetkę gazu i blokadę manetki gazu. Patrz *Demontaż manetki gazu na stronie 19*.
3. Zdemontować interfejs użytkownika. Patrz *Demontaż i montaż interfejsu użytkownika na stronie 21*.

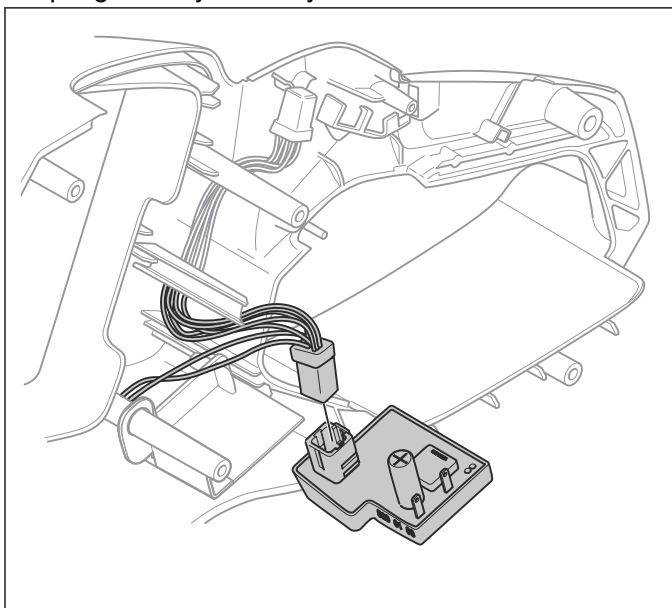
4. Odłączyć 4 złącza.



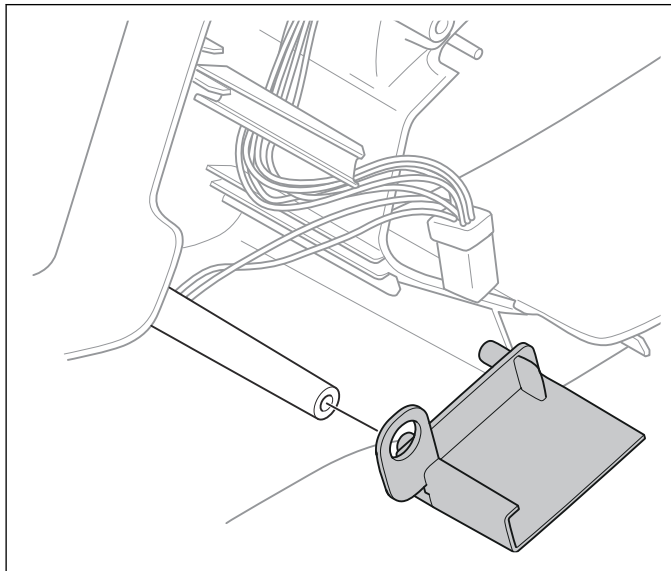
5. Wymontować podgrzewany uchwyty tylny.



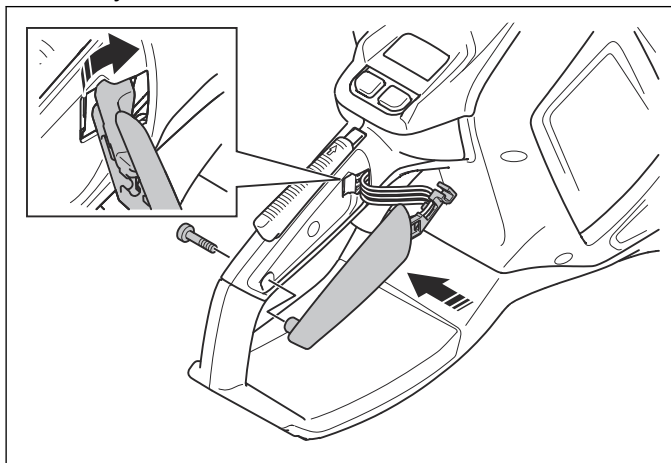
6. Odłączyć i wymontować moduł sterujący podgrzewanych uchwyty.



7. Wymontować uchwyt modułu sterującego.



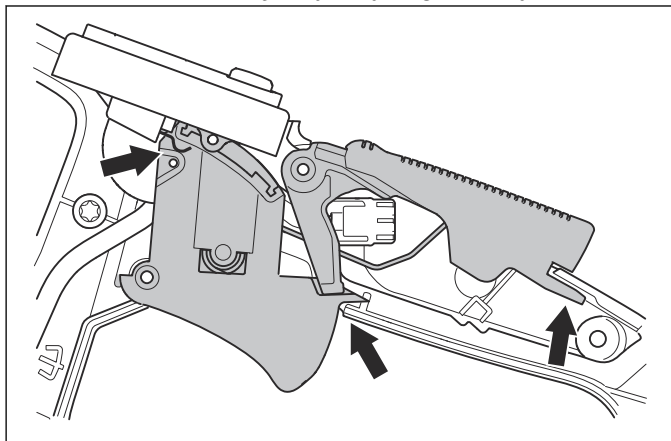
8. Zamontować w odwrotnej kolejności. Upewnić się, że kołnierzyk na wkładce uchwyty jest prawidłowo zamontowany w otworze podczas montażu wkładki uchwyty.



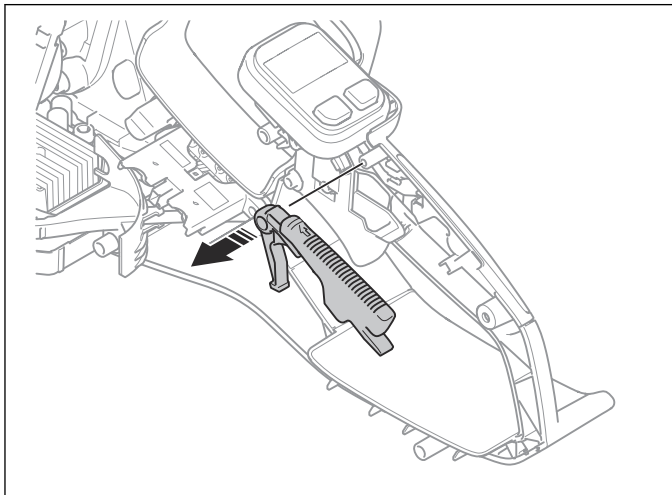
6.5 Włacznik zasilania

6.5.1 Demontaż manetki gazu

1. Zdemontować obudowę. Patrz *Demontaż i montaż obudowy na stronie 17*.
2. Należy zwrócić uwagę na sposób montażu elementów wewnętrznych tylnego uchwyty.

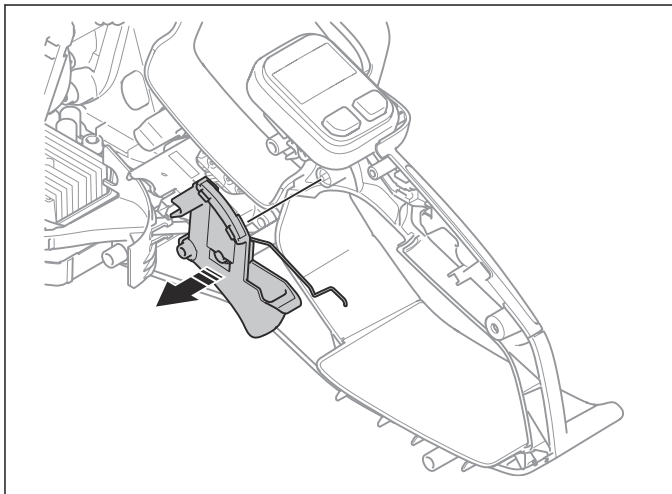


3. Zdemontować blokadę manetki gazu.

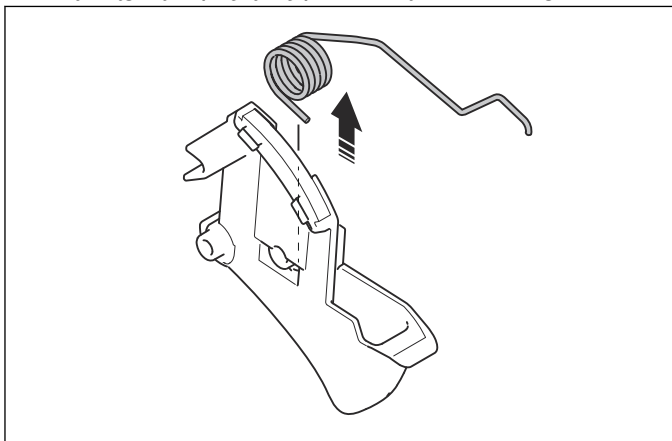


4. Upewnić się, że blokada manetki gazu nie jest uszkodzona. Wymienić blokadę manetki gazu, jeśli jest uszkodzona.

5. Zdemontować manetkę gazu.



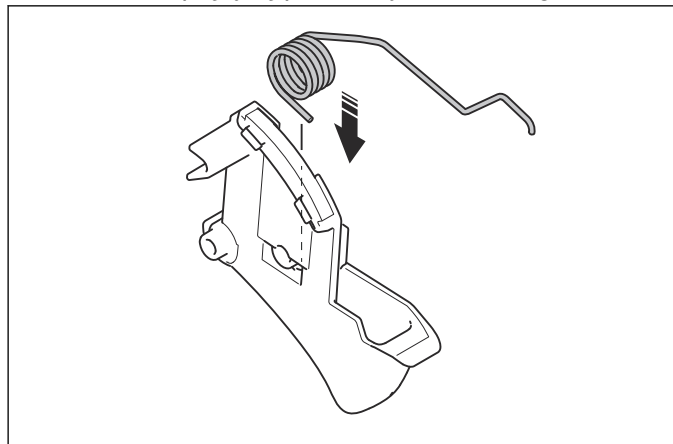
6. Wyciągnąć sprężynę powrotną z manetki gazu.



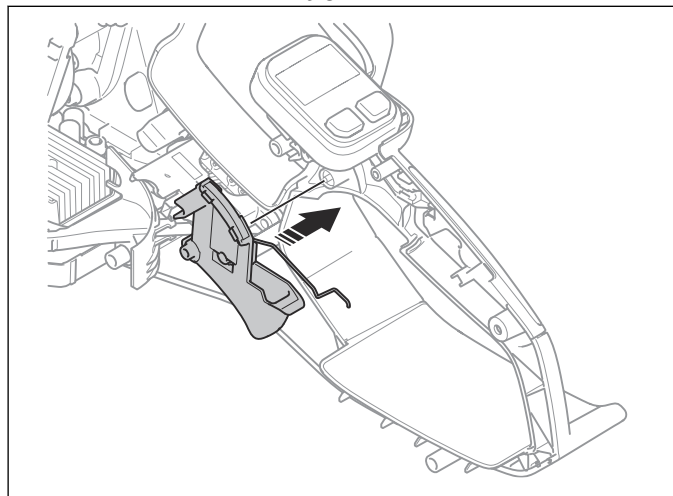
7. Upewnić się, że sprężyna powrotna jest napięta. W razie potrzeby wymienić sprężynę powrotną.

6.5.2 Montaż manetki gazu

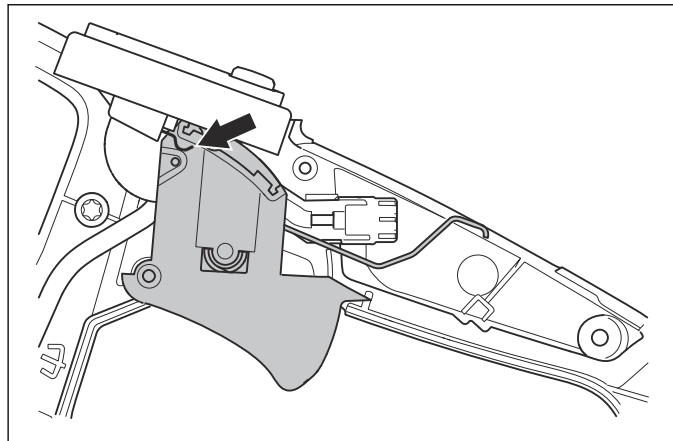
1. Umieścić sprężynę powrotną w manetce gazu.



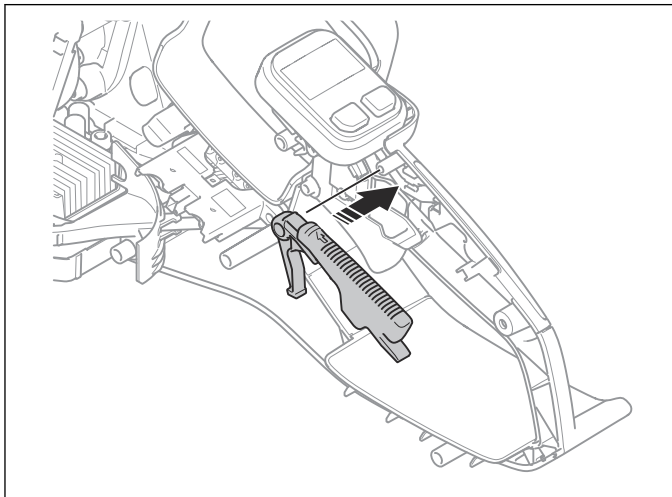
2. Zamontować manetkę gazu.



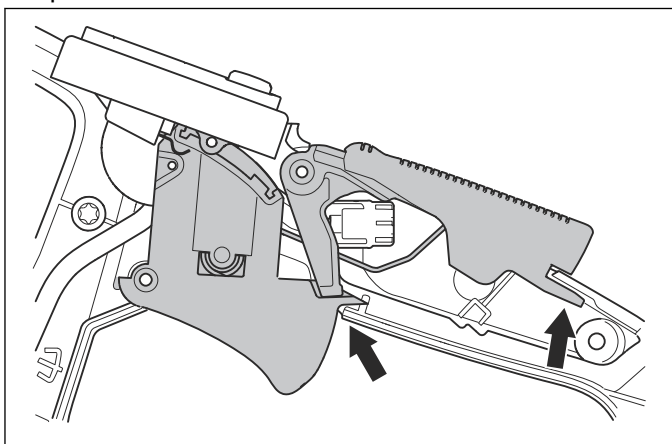
3. Upewnić się, że dźwignia przełącznika znajduje się powyżej sworznia załączającego na manetce gazu.



4. Zamontować blokadę manetki gazu.



5. Upewnić się, że krawędzie manetki gazu i blokady manetki gazu znajdują się we właściwych położeniach.



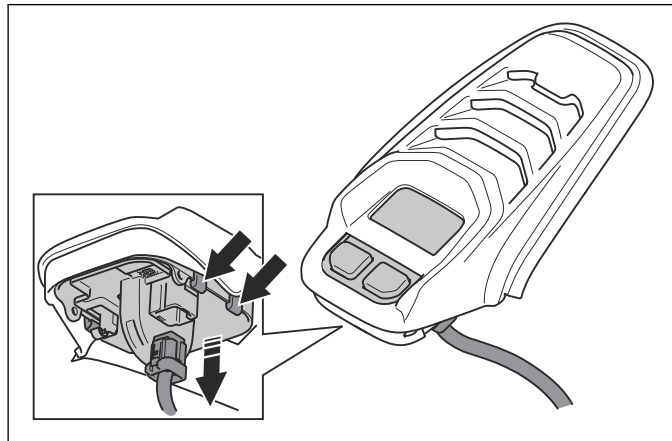
6. Zamontować obudowę. Patrz *Demontaż i montaż obudowy na stronie 17*.

6.6 Interfejs użytkownika

6.6.1 Demontaż i montaż interfejsu użytkownika

1. Zdemontować obudowę. Patrz *Demontaż i montaż obudowy na stronie 17*.
2. Rozmontować manetkę gazu i blokadę manetki gazu. Patrz *Demontaż manetki gazu na stronie 19*.
3. Wyciągnąć osłonę strumienia powietrza i interfejs użytkownika.

4. Odłączyć interfejs użytkownika.



5. Wypchnąć zaciski i wyciągnąć interfejs użytkownika z pokrywy strumienia powietrza.

6. Zamontować w odwrotnej kolejności.

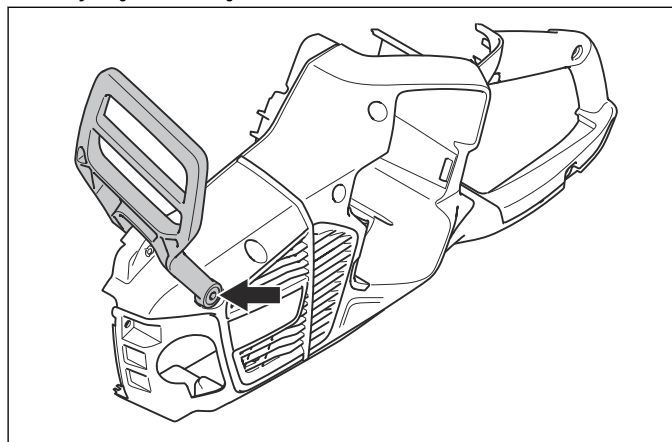
- a) Zamontować numer Husqvarna Identification Number (HID) nowego interfejsu użytkownika przed zamontowaniem go. Numer identyfikacyjny znajduje się na nowym interfejsie użytkownika.

7. Podłączyć urządzenie do Husqvarna Service Hub (HSH) i zainstalować nowe oprogramowanie sprzętowe, jeśli wymieniany jest interfejs użytkownika. Patrz *Podłączanie Husqvarna Service Hub (HSH) na stronie 11*.

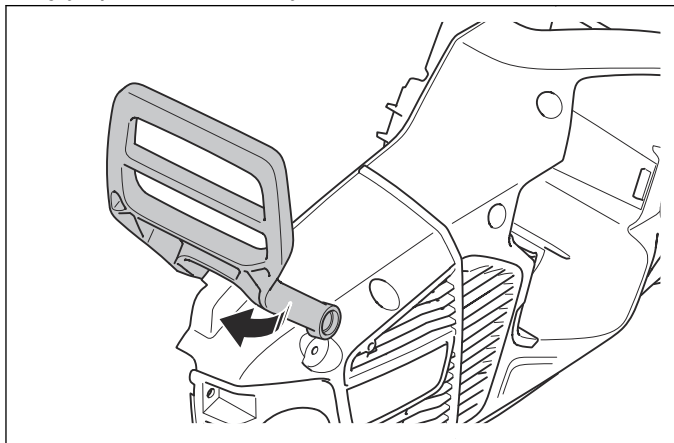
6.7 Dźwignia hamulca

6.7.1 Demontaż i montaż przedniej osłony dłoni

1. Zdemontować obudowę. Patrz *Demontaż i montaż obudowy na stronie 17*.
2. Wykręcić śrubę.



- Ostrożnie obrócić przednią osłonę dłoni, aby wyjąć ją z połówki obudowy.

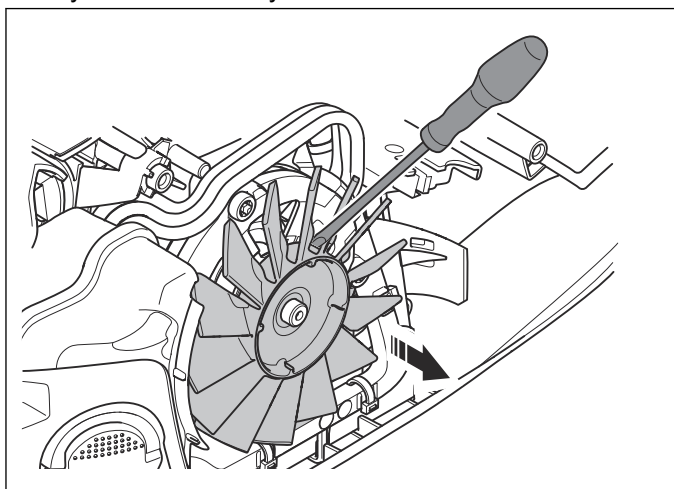


- Zamontować w odwrotnej kolejności.

6.8 Wentylator

6.8.1 Demontaż wentylatora

- Wymontować przedni uchwyt. Patrz *Demontaż i montaż uchwyty przedniego 542i XP na stronie 16* lub *Demontaż i montaż podgrzewanego uchwyty przedniego 542i XPG na stronie 17*.
- Zdemontować obudowę. Patrz *Demontaż i montaż obudowy na stronie 17*.
- Za pomocą płaskiego śrubokrętu ostrożnie wymontować wentylator.



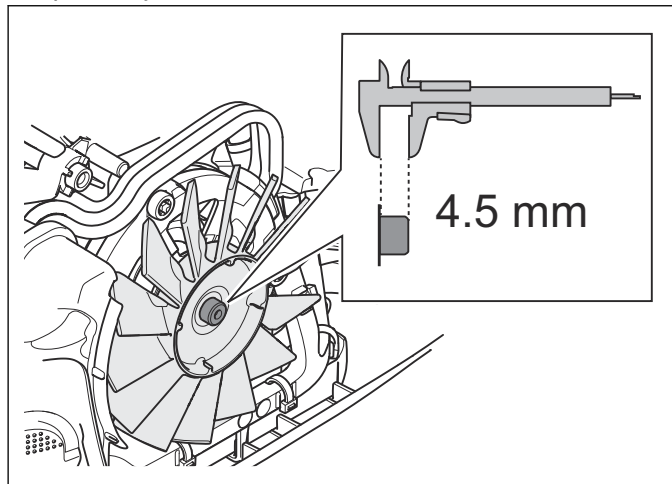
6.8.2 Montaż wentylatora

- Za pomocą klucza nasadowego docisnąć wewnętrzny pierścień wentylatora do wału silnika.



UWAGA: Nie naciskać łopatek wentylatora.

- Wepchnąć wentylator, aż odległość między końcem wału a wewnętrznym pierścieniem wentylatora będzie wynosić 4,5 mm. Zmierzyć odległość za pomocą suwmiarki.



6.9 Silnik i jednostka sterująca

6.9.1 Demontaż silnika, jednostki sterującej i złącza akumulatora

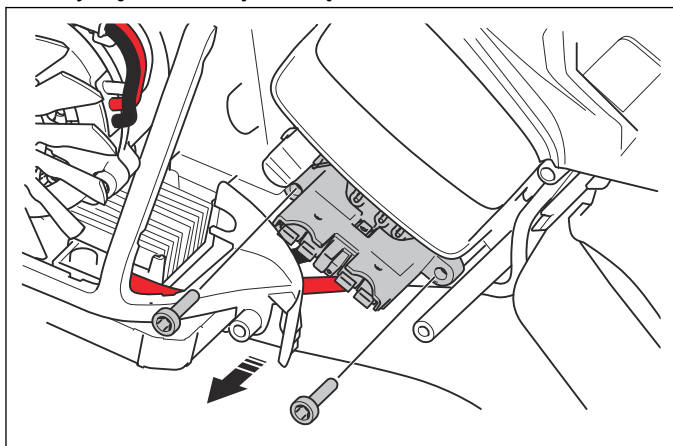


UWAGA: Nie ciągnąć za przewody.

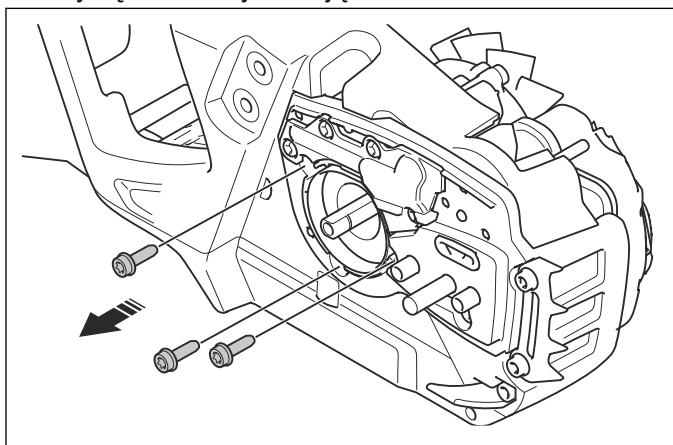
- Zdemontować osłonę sprzęgła. Patrz *Demontaż i montaż osłony sprzęgła na stronie 13*.
- Zdemontować sprzęgło odśrodkowe. Patrz *Demontaż i montaż sprzęgła odśrodkowego na stronie 13*.
- Wymontować bęben hamulcowy. Patrz *Demontaż i montaż bębna hamulcowego na stronie 14*.
- Wymontować przekładnię ślimakową. Patrz *Demontaż i montaż przekładni ślimakowej na stronie 14*.
- Zdemontować obudowę. Patrz *Demontaż i montaż obudowy na stronie 17*.
- Rozmontować manetkę gazu. Patrz *Demontaż manetki gazu na stronie 19*.
- Zdemontować interfejs użytkownika. Patrz *Demontaż i montaż interfejsu użytkownika na stronie 21*.
- W przypadku modelu 542i XPG wymontować wkładkę podgrzewanego uchwyty i jednostkę sterującą podgrzewanymi uchwyty. Patrz *Demontaż i montaż wkładki podgrzewanego uchwyty i modułu sterującego podgrzewanymi uchwyty 542i XPG na stronie 18*.

9. Należy zwrócić uwagę na rozmieszczenie przewodów i podzespołów.

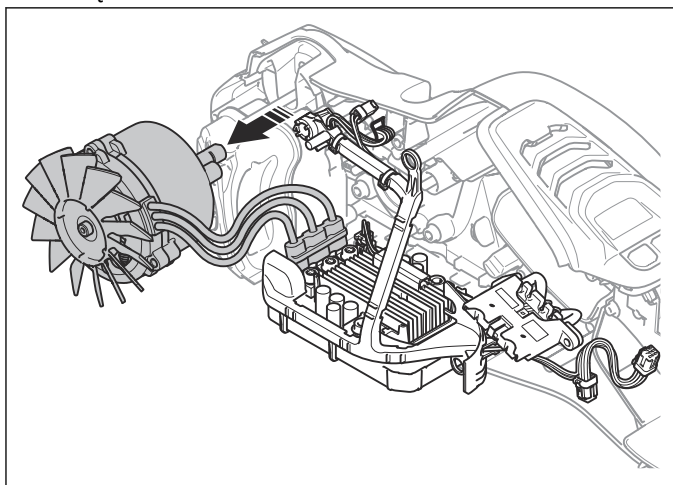
10. Wykręcić 2 śruby ze złącza akumulatora.



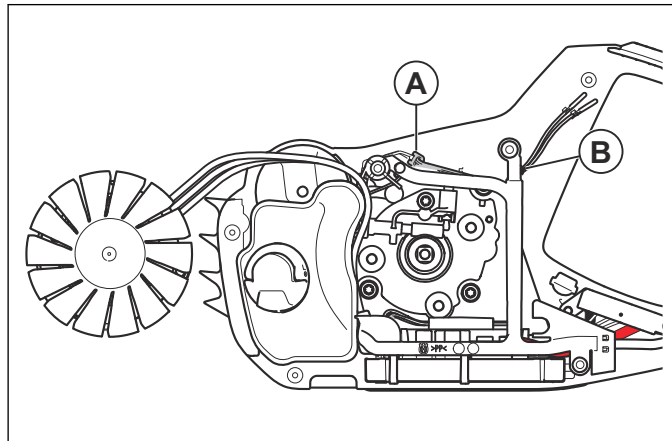
11. Wykręcić 3 śruby mocujące silnik.



12. Wymontować silnik i pozostawić go zawieszonym na urządzeniu.

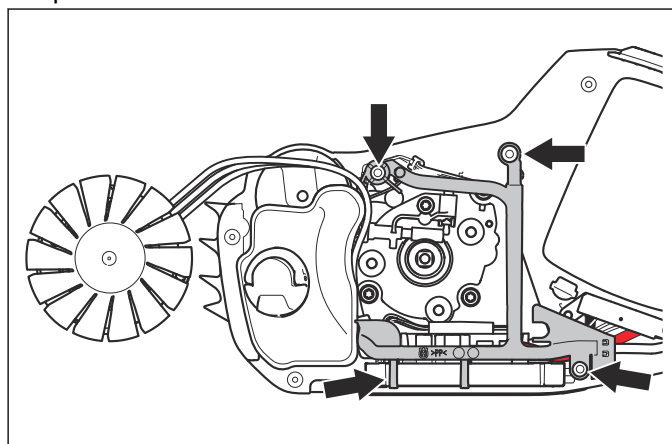


13. Odłączyć złącze czujnika hamulca łańcucha (A).



14. W przypadku modelu 542i XPG wyciągnąć 2 złącza podgrzewanego uchwyty przedniego (B) poprzez obudowę.

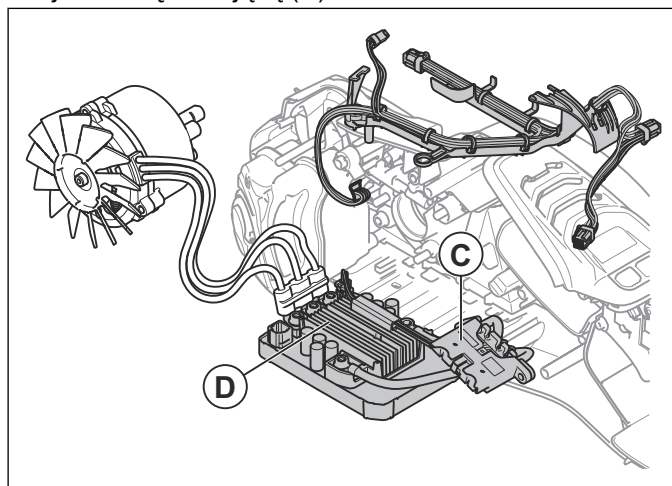
15. Odłączyć 4 punkty połączeniowe na wiązce przewodów.



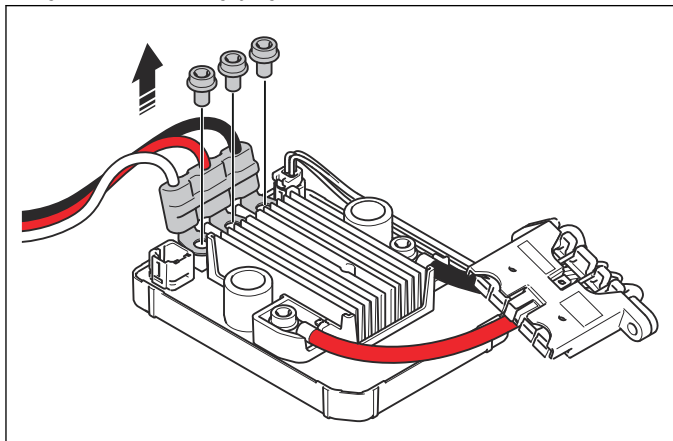
16. Odłączyć jednostkę sterującą.

17. Umieścić wiązkę przewodów na górze urządzenia.

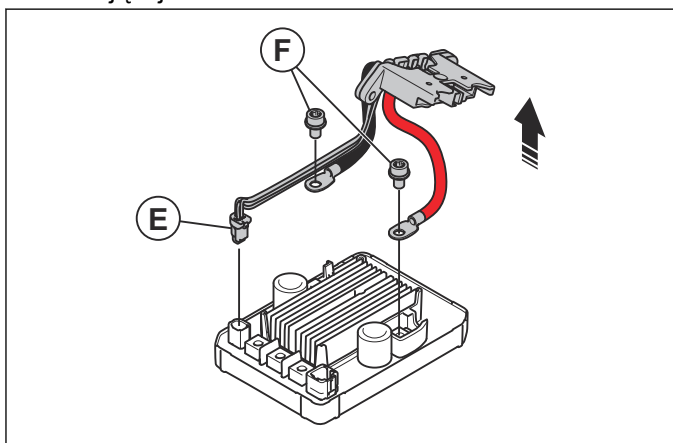
18. Odłączyć złącze akumulatora (C) i wymontować jednostkę sterującą (D).



19. Wykręcić 3 śruby i odłączyć przewody silnika od jednostki sterującej.



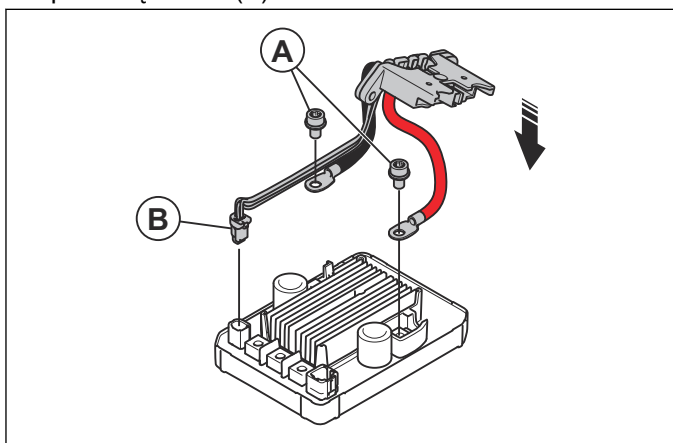
20. Odłączyć kabel transmisyjny (E) od jednostki sterującej.



21. Wykręcić 2 śruby (F) i odłączyć złącze akumulatora od jednostki sterującej.

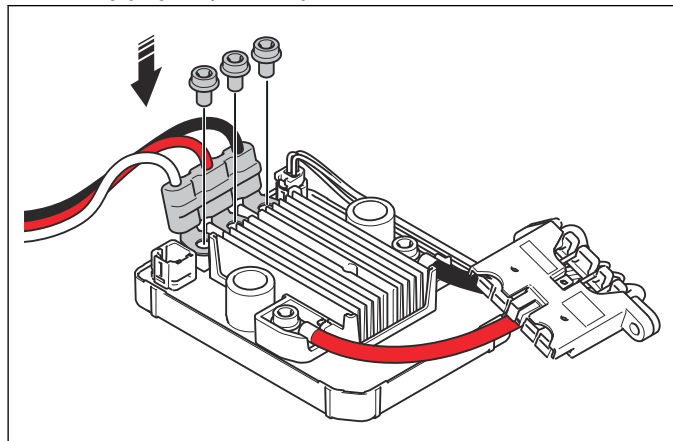
6.9.2 Montaż silnika, jednostki sterującej i złącza akumulatora

1. Zamontować przewody złącza akumulatora za pomocą 2 śrub (A).



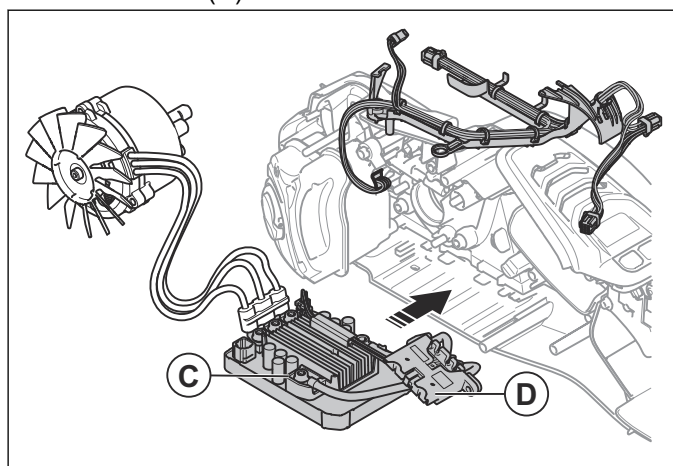
2. Podłączyć kabel transmisyjny (D) do jednostki sterującej.

3. Zamontować przewody silnika na jednostce sterującej za pomocą 3 śrub.



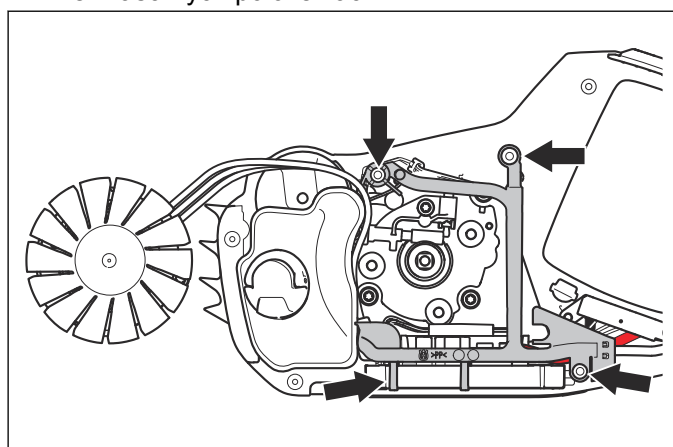
a) Zanotować numer Husqvarna Identification Number (HID) nowej jednostki sterującej przed zamontowaniem jej. Numer identyfikacyjny można znaleźć na nowej jednostce sterującej.

4. Zamontować jednostkę sterującą (C) i złącze akumulatora (D).



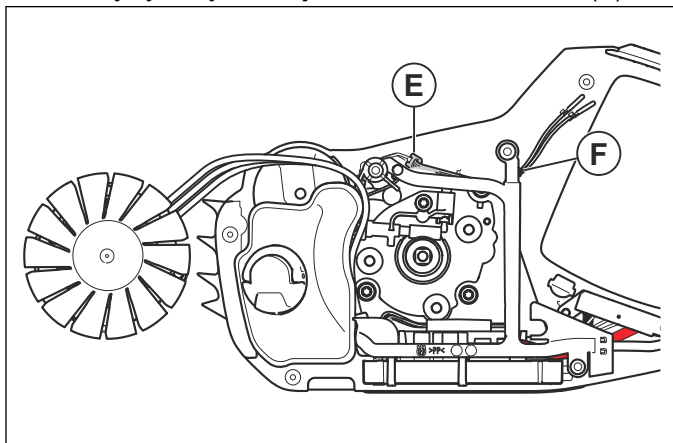
5. Podłączyć wiązkę przewodów do jednostki sterującej.

6. Zamontować wiązkę przewodów. Upewnić się, że punkty mocowania wiązki przewodów znajdują się we właściwych położeniach.



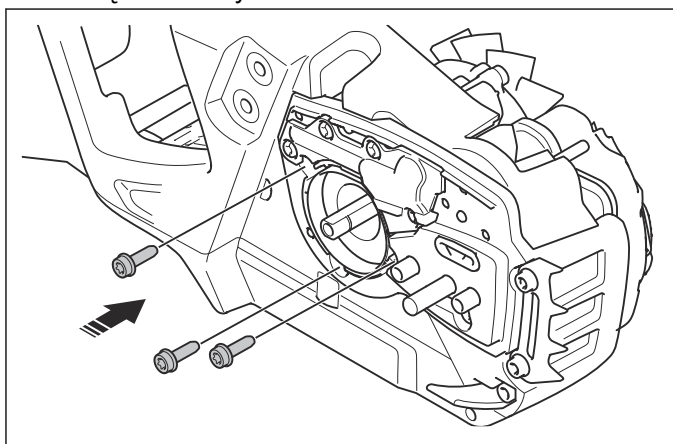
UWAGA: Upewnić się, że wiązka przewodów i kable nie dotykają wentylatora.

7. Podłączyć złącze czujnika hamulca łańcucha (E).

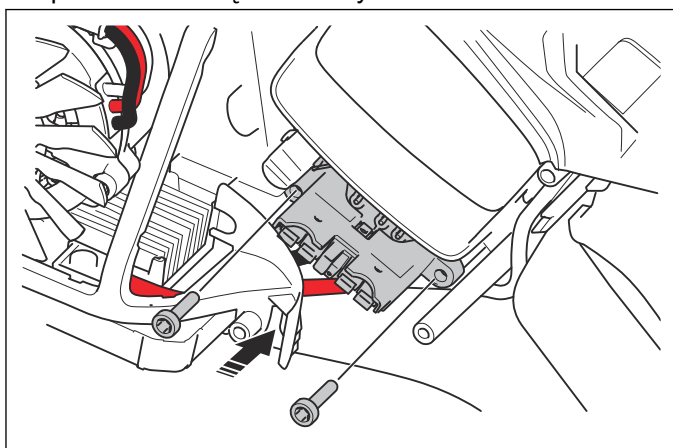


8. W przypadku modelu 542i XPG wcisnąć 2 złącza podgrzewanego uchwyty przedniego (F) poprzez obudowę.

9. Przytrzymać silnik w odpowiednim położeniu i wkręcić 3 śruby.



10. Przytrzymać złącze akumulatora w odpowiednim położeniu i wkręcić 2 śruby.



11. W przypadku modelu 542i XPG zamontować wkładkę podgrzewanego uchwyty i jednostkę sterującą podgrzewanymi uchwyty. Patrz *Demontaż i montaż wkładki podgrzewanego uchwyty i modułu sterującego podgrzewanymi uchwyty 542i XPG na stronie 18.*

12. Zamontować interfejs użytkownika. Patrz *Demontaż i montaż interfejsu użytkownika na stronie 21.*

13. Zmontować manetkę gazu. Patrz *Montaż manetki gazu na stronie 20.*

14. Zamontować obudowę. Patrz *Demontaż i montaż obudowy na stronie 17.*



UWAGA: Przed zmontowaniem obudowy należy się upewnić, że wszystkie przewody i części są prawidłowo zamontowane.

15. Zamontować przekładnię ślimakową. Patrz *Demontaż i montaż przekładni ślimakowej na stronie 14.*

16. Zamontować bęben hamulcowy. Patrz *Demontaż i montaż bębna hamulcowego na stronie 14.*

17. Zamontować sprzęgło odśrodkowe. Patrz *Demontaż i montaż sprzęgła odśrodkowego na stronie 13.*

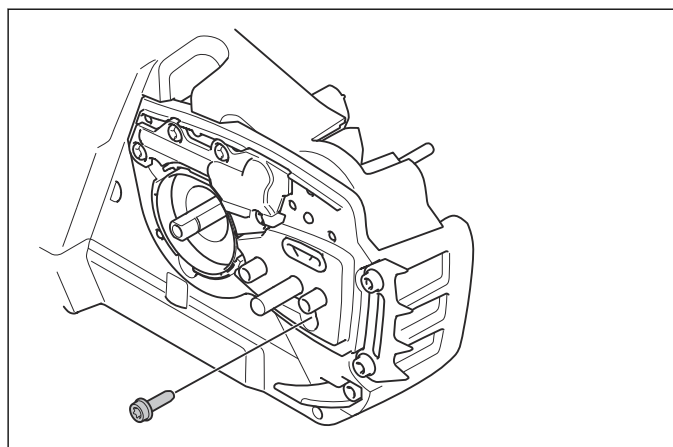
18. Zamontować osłonę sprzęgła. Patrz *Demontaż i montaż osłony sprzęgła na stronie 13.*

19. Podłączyć urządzenie do Husqvarna Service Hub (HSH) i zainstalować nowe oprogramowanie sprzętowe, jeśli wymieniana jest jednostka sterująca. Patrz *Podłączanie Husqvarna Service Hub (HSH) na stronie 11.*

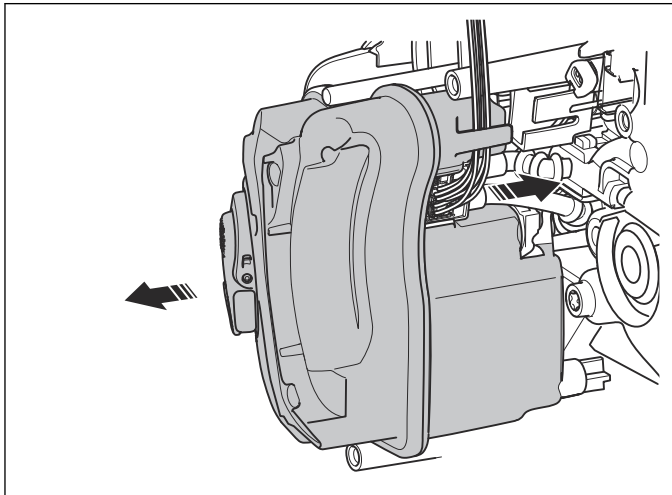
6.10 Zbiornik oleju do smarowania łańcucha

6.10.1 Demontaż i montaż czujnika oleju do smarowania łańcucha i zbiornika oleju do smarowania łańcucha

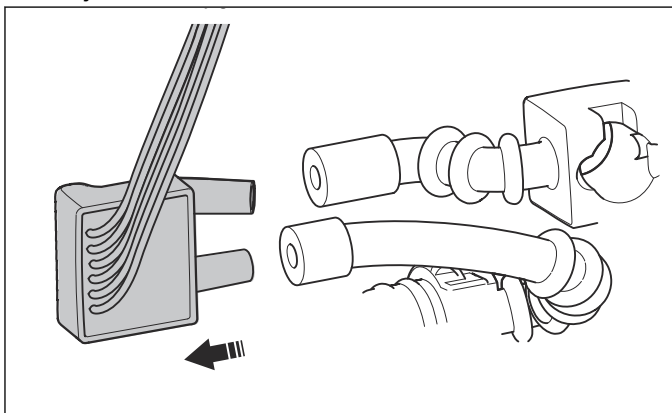
1. Opróżnić zbiornik oleju do smarowania łańcucha.
2. Zdemontować obudowę. Patrz *Demontaż i montaż obudowy na stronie 17.*
3. Wymontować silnik, jednostkę sterującą i złącze akumulatora. Patrz *Demontaż silnika, jednostki sterującej i złącza akumulatora na stronie 22.*
4. Wykręcić śrubę mocującą zbiornik oleju do smarowania łańcucha.



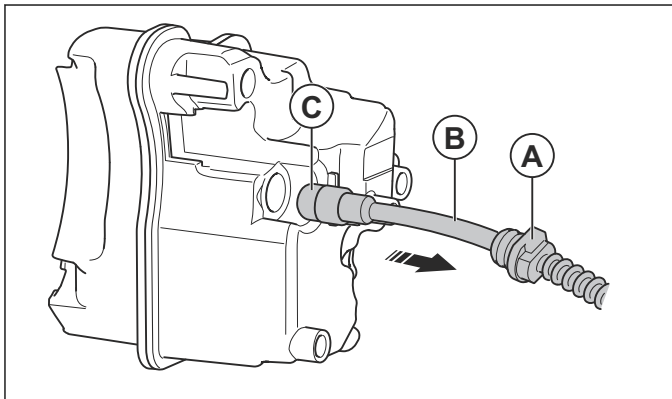
5. Wymontować zbiornik oleju do smarowania łańcucha i czujnik oleju do smarowania łańcucha.



6. Wymontować 2 przewody elastyczne z czujnika oleju do smarowania łańcucha.



7. Wymontować przelotkę (A) i wyciągnąć przewód oleju (B) oraz filtr oleju (C).



8. Zamontować w odwrotnej kolejności. Podczas montażu zbiornika oleju łańcucha należy upewnić się, że przewód oleju został wepchnięty do odpowiedniego gniazda w skrzyni korbowej.



UWAGA: Upewnić się, że przelotka jest prawidłowo przymocowana do zbiornika oleju do smarowania łańcucha.



UWAGA: Podczas montażu zbiornika oleju do smarowania łańcucha należy upewnić

się, że filtr oleju znajduje się na dnie zbiornika.

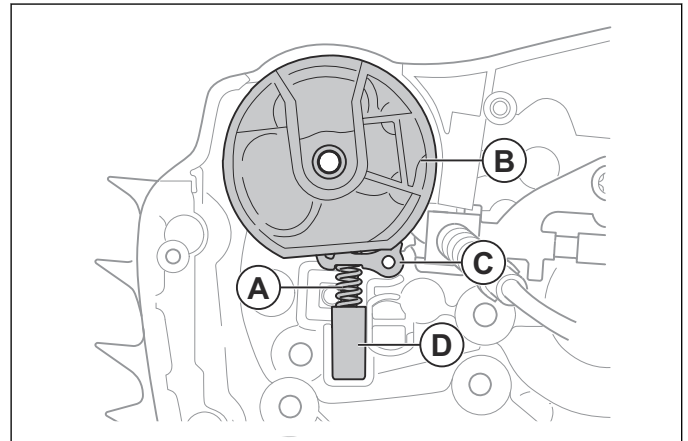
6.11 Hamulec piły łańcuchowej

6.11.1 Demontaż i montaż skrzyni korbowej

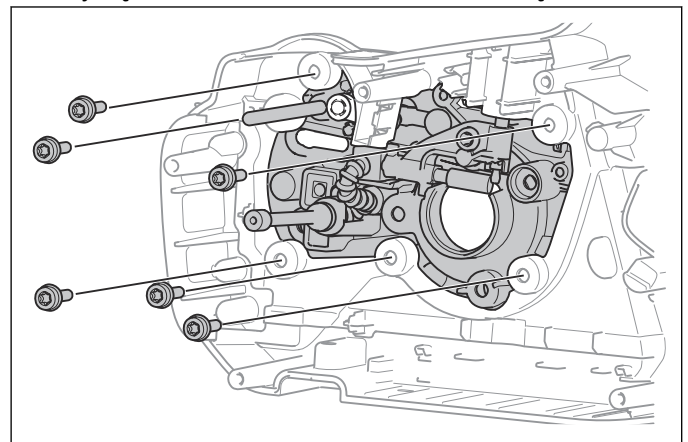


OSTRZEŻENIE: Stosować okulary ochronne. Sprężyna może zostać wyrzucona i spowodować obrażenia ciała.

1. Zdemontować obudowę. Patrz *Demontaż i montaż obudowy na stronie 17*.
2. Wymontować silnik, jednostkę sterującą i złącze akumulatora. Patrz *Silnik i jednostka sterująca na stronie 22*.
3. Wymontować zbiornik oleju do smarowania łańcucha. Patrz *Demontaż i montaż czujnika oleju do smarowania łańcucha i zbiornika oleju do smarowania łańcucha na stronie 25*.
4. Przytrzymać kciukiem sprężynę (A) i ostrożnie wyciągnąć koło hamulca łańcucha (B).



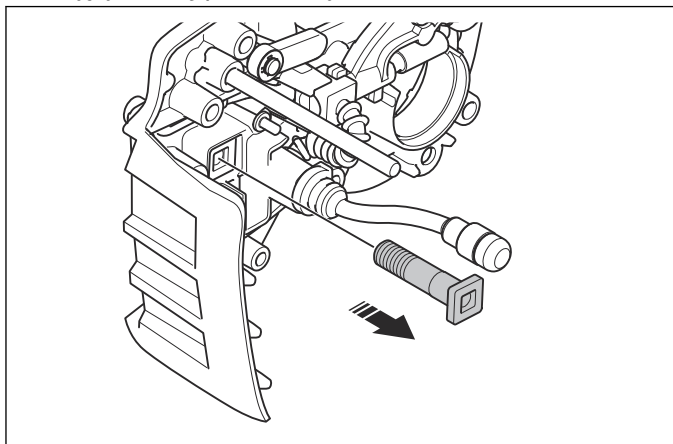
5. Ostrożnie wymontować dźwignię (C), sprężynę i wspornik sprężyny (D).
6. Wykręcić 6 śrub i zdemontować obudowę.



7. Zamontować w odwrotnej kolejności.

6.11.2 Wymiana śruby prowadnicy

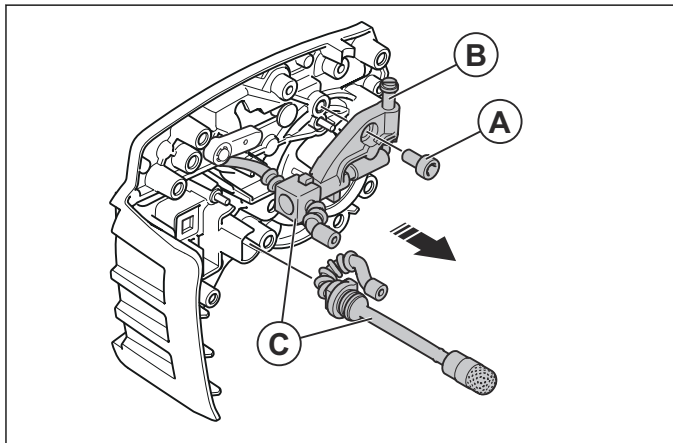
1. Zdemontować osłonę sprzęgła. Patrz *Demontaż i montaż osłony sprzęgła na stronie 13*.
2. Usunąć prowadnicę i łańcuch pilarki.
3. Zdemontować obudowę. Patrz *Demontaż i montaż obudowy na stronie 17*.
4. Wymontować skrzynię korbową. Patrz *Demontaż i montaż skrzyni korbowej na stronie 26*.
5. Wyjąć śrubę prowadnicy.



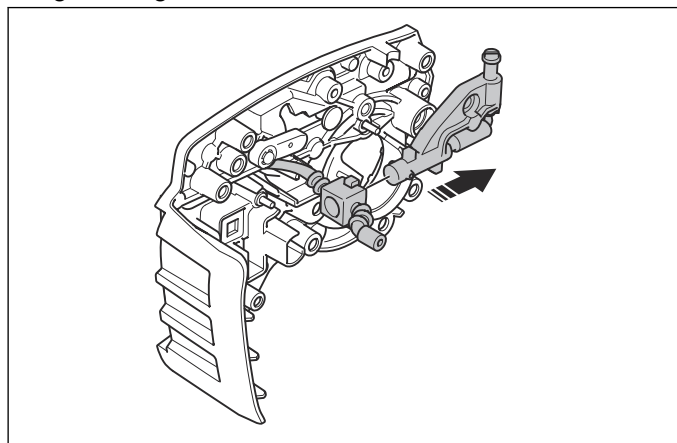
6. Przełożyć nową śrubę prowadnicy przez otwór w skrzyni korbowej.
7. Zamontować nową śrubę prowadnicy za pomocą młotka i trzpienia.
8. Zamontować skrzynię korbową. Patrz *Demontaż i montaż skrzyni korbowej na stronie 26*.
9. Zamontować obudowę. Patrz *Demontaż i montaż obudowy na stronie 17*.
10. Zamontować prowadnicę i łańcuch pilarki.
11. Zamontować osłonę sprzęgła. Patrz *Demontaż i montaż osłony sprzęgła na stronie 13*.

6.11.3 Demontaż i montaż pompy oleju

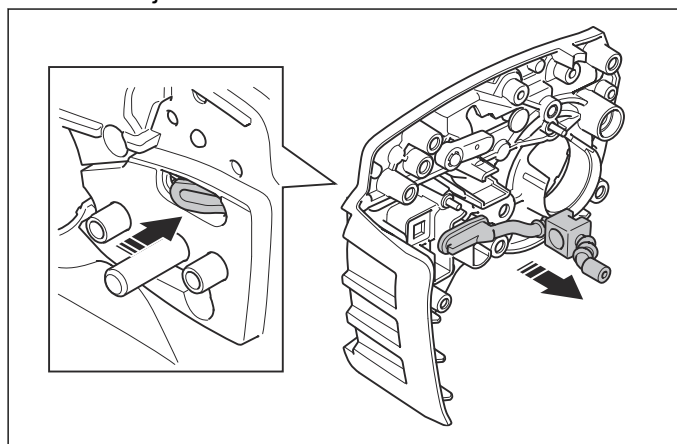
1. Wymontować skrzynię korbową. Patrz *Demontaż i montaż skrzyni korbowej na stronie 26*.
2. Odkręcić śrubę (A).



3. Wymontować zespół pompy oleju (B) i przewód gumowy (C).
4. Odłączyć zespół pompy oleju od przewodu gumowego.



5. Wyjąć przewód gumowy z otworu w skrzyni korbowej.

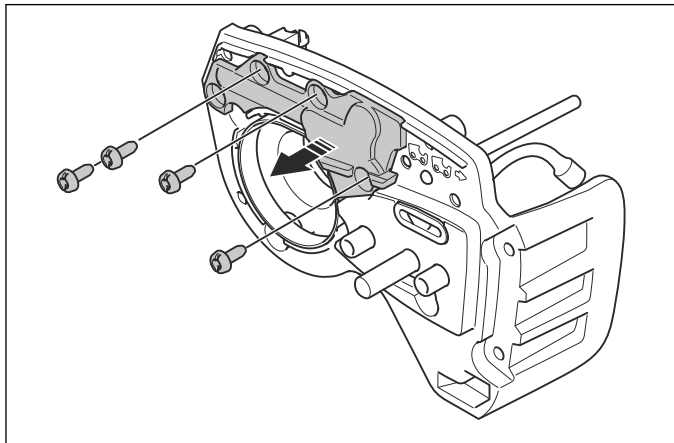


6. Wyczyścić elementy pompy.
7. Nasmarować elementy pompy smarem.
8. Zamontować w odwrotnej kolejności.

6.11.4 Demontaż i montaż hamulca łańcucha

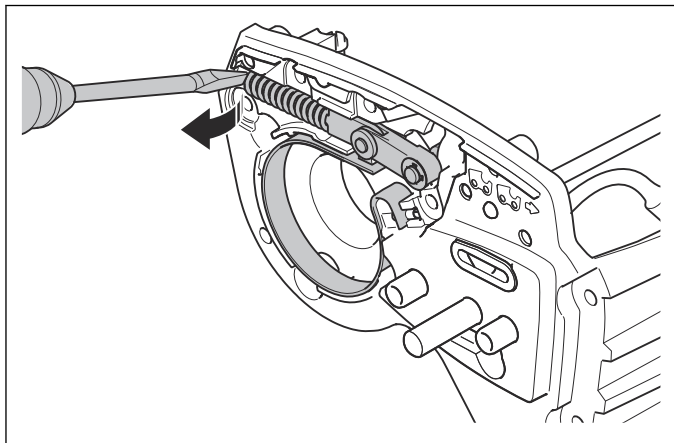
1. Zdemontować osłonę sprzęgła. Patrz *Demontaż i montaż osłony sprzęgła na stronie 13*.
2. Usunąć prowadnicę i łańcuch pilarki.
3. Wymontować skrzynię korbową. Patrz *Demontaż i montaż skrzyni korbowej na stronie 26*.

4. Wykręcić 4 śruby i zdjąć pokrywę hamulca łańcucha.



OSTRZEŻENIE: Stosować okulary ochronne. Sprężyna hamulca łańcucha może zostać wyrzucona i spowodować obrażenia ciała.

5. Za pomocą śrubokrętu ostrożnie wyjąć sprężynę.

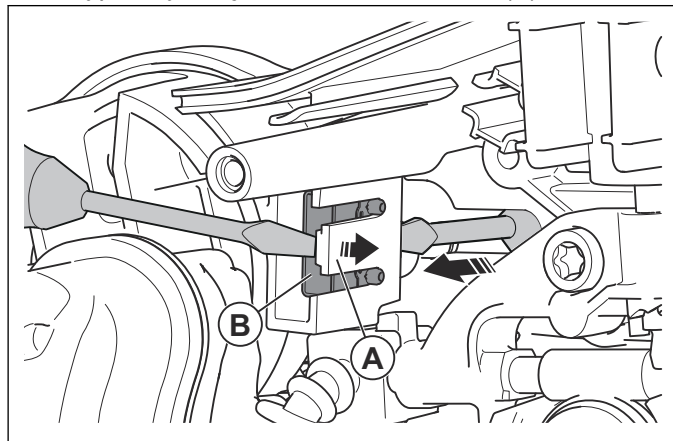


6. Oczyszczyć sprężynę i przegub.
7. Nasmarować sprężynę i przegub smarem.
8. Zmontować w odwrotnej kolejności.

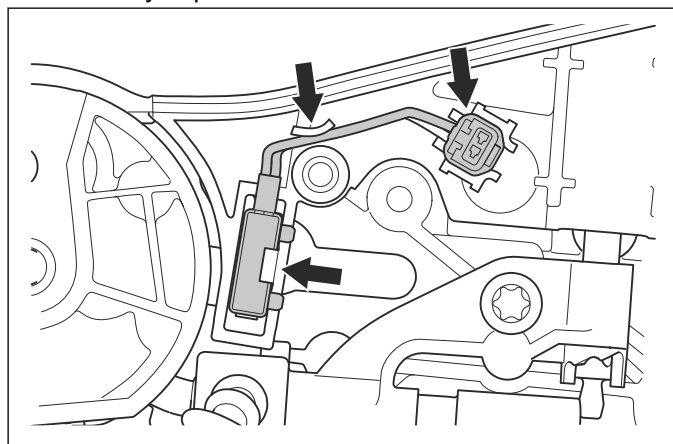
6.11.5 Demontaż i montaż czujnika hamulca łańcucha

1. Zdemontować obudowę. Patrz *Demontaż i montaż obudowy na stronie 17*.
2. Wymontować silnik, jednostkę sterującą i złącze akumulatora. Patrz *Demontaż silnika, jednostki sterującej i złącza akumulatora na stronie 22*.
3. Wyciągnąć złącze hamulca łańcucha.

4. Za pomocą śrubokrętu odgiąć spinikę (A) na bok i wypchnąć czujnik hamulca łańcucha (B).



5. Zamontować w odwrotnej kolejności. Upewnić się, że przewód, wspornik czujnika hamulca łańcucha i złącze hamulca łańcucha znajdują się we właściwych położeniach.



7 Rozwiązywanie problemów

7.1 Wykonywanie procedury rozwiązywania problemów z Husqvarna Service Hub (HSH)

W przypadku braku sygnału z Husqvarna Service Hub (HSH), gdy jest podłączony do urządzenia, należy wykonać następującą procedurę.

1. Upewnić się, że złącza na HSH Interface Box i urządzeniu są czyste i sprawne. Wymienić wszystkie uszkodzone części.
2. Upewnić się, że przewody podłączone do komputera, HSH Interface Box i urządzenia są czyste oraz sprawne. Wymienić wszystkie uszkodzone przewody.

3. Uruchomić ponownie komputer.
4. Ponownie zainstalować oprogramowanie.

7.2 Rozwiązywanie problemów dotyczących urządzenia

Objawy	Możliwa przyczyna	Zalecane działanie
Produkt nie uruchamia się. Po naciśnięciu przycisku WŁ./WYŁ. nie zapalają się żadne kontrolki LED.	Akumulator jest uszkodzony.	Nacisnąć przycisk WŁ./WYŁ., aby sprawdzić akumulator. Co najmniej 1 zielona kontrolka LED musi się zaświecić.
	Złącze pomiędzy akumulatorem i urządzeniem jest uszkodzone lub nie działa prawidłowo.	Upewnić się, że złącza zasilania między akumulatorem i urządzeniem są czyste i nieuszkodzone.
	Połączenie złącza interfejsu użytkownika jest uszkodzone lub nie działa prawidłowo.	Upewnić się, że złącze interfejsu użytkownika jest prawidłowo podłączone, suche, sprawne i niepokryte korozją.
	Interfejs użytkownika jest uszkodzony.	Wymienić interfejs użytkownika.
	Przewody znajdujące się między jednostką sterującą a interfejsem użytkownika są uszkodzone.	Naprawić lub wymienić uszkodzone przewody.
	Zwarcie w jednostce sterującej.	Wymienić jednostkę sterującą.
Silnik rusza gwałtownie po popchnięciu manetki gazu, a następnie zatrzymuje się.	Zwarcie w jednostce sterującej.	Wymienić jednostkę sterującą.
Urządzenie zatrzymuje się w momencie zastosowania obciążenia roboczego.	Połączenie złącza interfejsu użytkownika jest uszkodzone lub nie działa prawidłowo.	Upewnić się, że złącza zasilania między akumulatorem i urządzeniem są czyste i nieuszkodzone.
	Czujnik hamulca łańcucha jest uszkodzony lub nieprawidłowo zamontowany.	Upewnić się, że czujnik hamulca silnika jest prawidłowo zamontowany. Wymienić czujnik hamulca łańcucha, jeśli jest uszkodzony.
Migają kontrolki na interfejsie użytkownika.	Połączenie złącza interfejsu użytkownika jest uszkodzone lub nie działa prawidłowo.	Upewnić się, że złącze interfejsu użytkownika jest prawidłowo podłączone, suche, sprawne i niepokryte korozją.
	Zwarcie w interfejsie użytkownika.	Wymienić interfejs użytkownika.

Objawy	Możliwa przyczyna	Zalecane działanie
Wskaźnik poziomu oleju włącza się po napełnieniu zbiornika oleju.	Filtr oleju nie może się swobodnie poruszać lub nie może dotknąć dna zbiornika.	Upewnić się, że filtr oleju może swobodnie poruszać się w zbiorniku oleju i może dotknąć dna zbiornika oleju.
	Otwór smarujący w prowadnicy łańcucha, filtry oleju, elastycznym przewodzie oleju lub czujniku przepływu oleju jest zatkany.	Oczyścić i upewnić się, że nie ma żadnych zatorów w przepływie oleju ze zbiornika oleju do prowadnicy łańcucha.
	Czujnik przepływu oleju jest uszkodzony.	Wymienić czujnik przepływu oleju.
Symbol ostrzegawczy na interfejsie użytkownika miga w sposób ciągły.	Temperatura jest zbyt wysoka.	Poczekać, aż urządzenie ostygnie.
	Temperatura jednostki sterującej lub akumulatora jest zbyt niska.	Upewnić się, że temperatura urządzenia lub akumulatora nie jest niższa niż -10°C .
	Hamulec łańcucha jest zablokowany w położeniu uruchomienia.	Oczyścić i upewnić się, że hamulec łańcucha działa prawidłowo.
Po uruchomieniu urządzenia, a następnie jego zatrzymaniu na interfejsie użytkownika miga symbol ostrzegawczy.	Manetka gazu zostaje popchnięta podczas uruchamiania.	Nie popychać manetki gazu podczas uruchamiania urządzenia.
	Zwarcie w interfejsie użytkownika.	Wymienić interfejs użytkownika.
Symbol ostrzegawczy miga na interfejsie użytkownika po uruchomieniu.	Sygnał pomiędzy akumulatorem i urządzeniem nie działa prawidłowo.	Upewnić się, że złącza zasilania między akumulatorem i urządzeniem są czyste i nieuszkodzone.
		Upewnić się, że niewielkie przewody między złączem a jednostką sterującą nie są poluzowane ani uszkodzone.
Po uruchomieniu urządzenia i bez załączenia hamulca łańcucha na interfejsie użytkownika miga symbol ostrzegawczy.	Czujnik hamulca łańcucha jest uszkodzony lub nieprawidłowo zamontowany.	Upewnić się, że czujnik hamulca silnika jest prawidłowo zamontowany. Wymienić czujnik hamulca łańcucha, jeśli jest uszkodzony.
	Przewody znajdujące się między jednostką sterującą a czujnikiem hamulca łańcucha są uszkodzone.	Upewnić się, czy przewody i połączenia między jednostką sterującą a czujnikiem hamulca łańcucha nie są uszkodzone. Wymienić uszkodzone przewody.
Urządzenie działa, ale kontrolki na interfejsie użytkownika nie zapalają się.	Połączenie złącza interfejsu użytkownika jest uszkodzone lub nie działa prawidłowo.	Sprawdzić działanie interfejsu użytkownika za pomocą Husqvarna Service Hub (HSH). Upewnić się, że złącze interfejsu użytkownika jest prawidłowo podłączone, suche, sprawne i niepokryte korozją.
	Interfejs użytkownika jest uszkodzony.	Wymienić interfejs użytkownika.
Symbol ostrzegawczy na interfejsie użytkownika świeci na czerwono.	Trwale występujące kody błędów uniemożliwiają korzystanie z urządzenia.	Skasować kody błędów w Husqvarna Service Hub (HSH).
	Jednostka sterująca jest uszkodzona.	Wymienić jednostkę sterującą.
Po zamontowaniu nowej jednostki sterującej zapala się czerwona kontrolka.	Jednostka sterująca dostarczana jest bez oprogramowania.	Za pomocą Husqvarna Service Hub (HSH) zainstalować oprogramowanie.

Objawy	Możliwa przyczyna	Zalecane działanie
Silnik stale pracuje po zwolnieniu manetki gazu.	Manetka gazu jest uszkodzona lub nieprawidłowo zamontowana.	Upewnić się, czy manetka gazu jest prawidłowo zamontowana. Wymienić manetkę gazu, jeżeli jest uszkodzona.
	Przełącznik na interfejsie użytkownika jest uszkodzony.	Wymienić interfejs użytkownika.

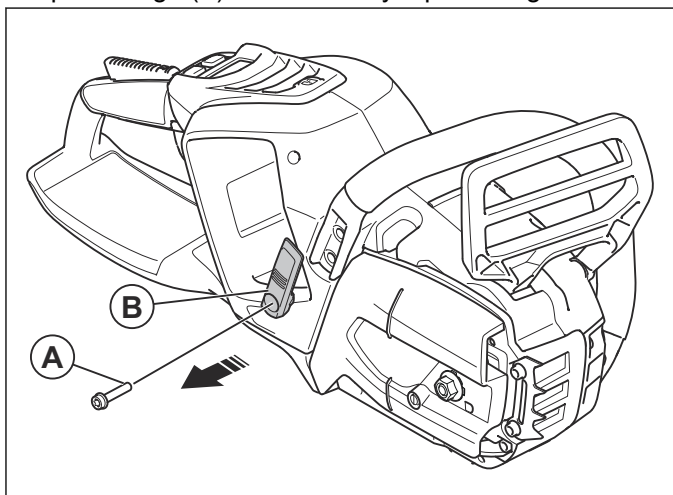
7.3 Rozwiązywanie problemów związanych z akumulatorem i ładowarką do akumulatora

Objawy	Możliwe przyczyny	Zalecane działanie
Żadna kontrolka LED nie włącza się na akumulatorze po naciśnięciu przycisku START.	Akumulator jest uszkodzony.	Wymienić akumulator.
Po naciśnięciu włącznika zapala się czerwona kontrolka na akumulatorze.	Akumulator jest uszkodzony.	Wymienić akumulator.
Po naciśnięciu przycisku START miga czerwony symbol ostrzegawczy na akumulatorze.	Temperatura jest zbyt wysoka.	Poczekać, aż akumulator ostygnie. Akumulator można umieścić w ładowarce, aby jego temperatura szybciej spadła.
	Zbyt niskie napięcie.	Naładować akumulator.
	Temperatura jest zbyt niska.	Upewnić się, że temperatura akumulatora wynosi powyżej -10°C.
	Akumulator jest uszkodzony.	Wymienić akumulator.
Po pełnym naładowaniu akumulator pokazuje stan niższy niż 100% (zazwyczaj 96-97%).	Pewną część energii zużywają podzespoły elektroniczne.	Brak. Ładowarka uruchamia się ponownie, gdy poziom naładowania jest niższy niż 95%.
Po włożeniu akumulatora do ładowarki nie rozpoczyna ona ładowania i nie świeci się żadna dioda LED.	Połączenie między ładowarką a akumulatorem nie działa prawidłowo.	Upewnić się, że złącza zasilania między ładowarką i akumulatorem nie są zabrudzone ani uszkodzone.
	Akumulator jest uszkodzony.	Sprawdzić stan akumulatora.
	Ładowarka jest uszkodzona lub nie działa prawidłowo.	Odłączyć ładowarkę od zasilania na co najmniej minutę, a następnie ponownie podłączyć ją do gniazda. Sprawdzić, czy wentylator i zielona dioda LED włączają się na ok. 3 s. Jeśli nie, wymienić ładowarkę.

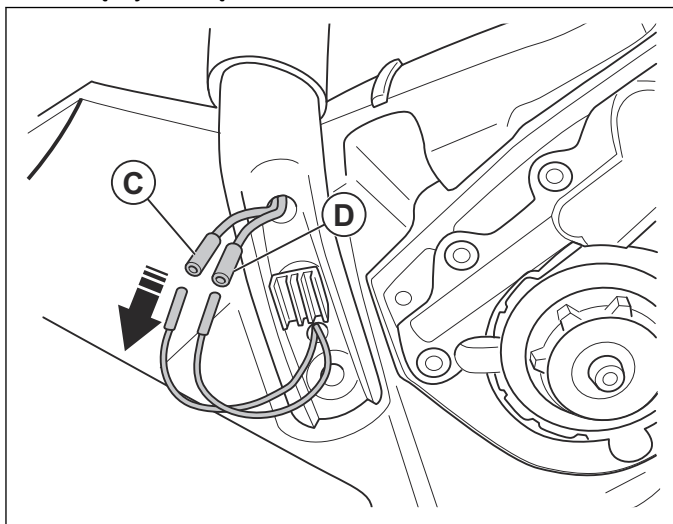
Objawy	Możliwe przyczyny	Zalecane działanie
Po włożeniu akumulatora do ładowarki miga na niej czerwony symbol ostrzegawczy.	Połączenie między ładowarką a akumulatorem nie działa prawidłowo.	Upewnić się, że złącza zasilania między ładowarką i akumulatorem nie są zabrudzone ani uszkodzone.
	Temperatura akumulatora jest zbyt wysoka.	Poczekać na ostygnięcie akumulatora podłączonego do ładowarki (1-5 minut).
	Temperatura otoczenia jest zbyt niska.	Upewnić się, że temperatura otoczenia wynosi powyżej 5°C.
	Temperatura akumulatora jest zbyt niska.	Upewnić się, że temperatura akumulatora wynosi powyżej 5°C.
	Akumulator jest uszkodzony.	Sprawdzić, czy akumulator działa prawidłowo. Nacisnąć włącznik akumulatora. Co najmniej 1 zielona kontrolka LED musi się zaświecić. Jeśli nie świeci się żadna kontrolka LED, wymienić akumulator.
	Ładowarka jest uszkodzona lub nie działa prawidłowo.	Odłączyć ładowarkę od zasilania na co najmniej minutę, a następnie ponownie podłączyć ją do gniazda. Sprawdzić, czy wentylator i zielona dioda LED włączają się na ok. 3 s. Jeśli nie, wymienić ładowarkę.
Po podłączeniu ładowarki do gniazda zasilania zapala się czerwony symbol ostrzegawczy.	Ładowarka jest uszkodzona.	Wymienić ładowarkę.
Podczas pracy ładowarki zapala się czerwony symbol ostrzegawczy.	Ładowarka jest uszkodzona.	Wymienić ładowarkę.
Po włożeniu akumulatora do ładowarki zapala się na niej zielona kontrolka na ok. 5–10 sekund. Następnie na ładowarce miga czerwony symbol ostrzegawczy. Sekwencja ta występuje ponownie.	Akumulator jest uszkodzony.	Włożyć akumulator do innej ładowarki. Jeśli występuje taki sam problem, wymienić akumulator.
	Ładowarka jest uszkodzona.	Włożyć inny akumulator do ładowarki. Jeśli występuje taki sam problem, należy wymienić ładowarkę.

7.3.1 Przeprowadzanie diagnostyki elementu grzejnego w uchwycie przednim 542i XPG

1. Wykręcić śrubę (A) i zdjąć osłonę uchwytu przedniego (B) z boku uchwytu przedniego.



2. Odłączyć 2 złącza.

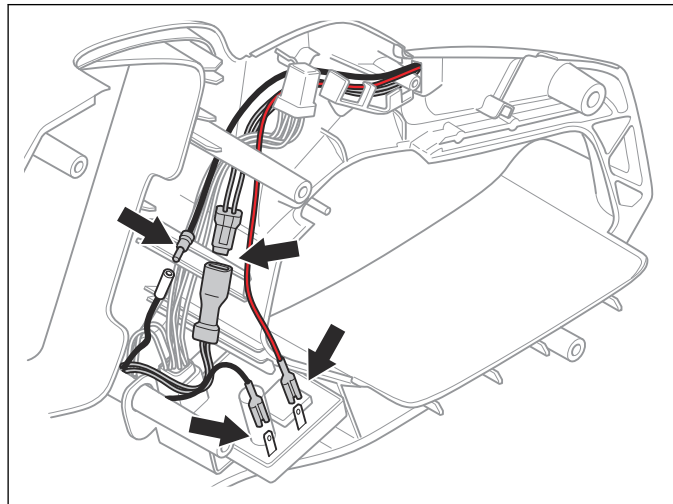


3. Zmierzyć rezystancję między punktami (C) i (D). Rezystancja elementu grzejnego musi wynosić 3,3–4,1 Ω .
4. Wymienić uchwyt przedni, jeśli rezystancja wynosi mniej niż 3,3 Ω lub więcej niż 4,1 Ω .

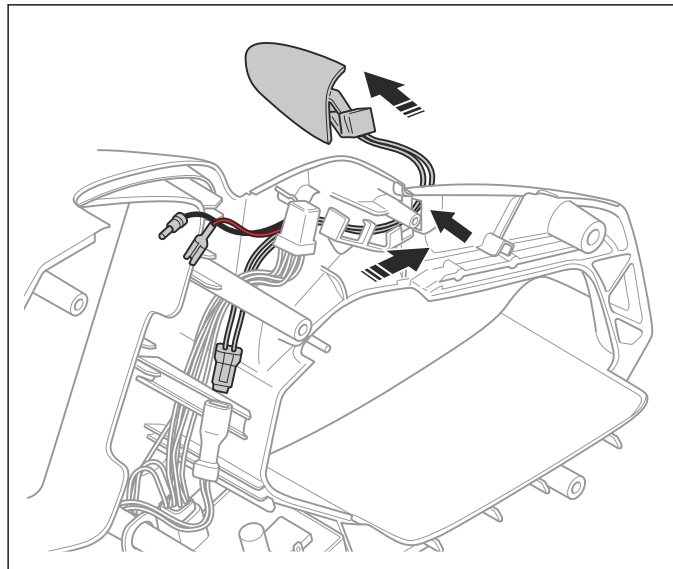
7.3.2 Przeprowadzanie diagnostyki elementu grzejnego w uchwycie tylnym 542i XPG

1. Zdemontować obudowę. Patrz *Demontaż i montaż obudowy na stronie 17*.
2. Wymontować manetkę gazu i blokadę manetki gazu. Patrz *Demontaż manetki gazu na stronie 19*.
3. Zdemontować interfejs użytkownika. Patrz *Demontaż i montaż interfejsu użytkownika na stronie 21*.

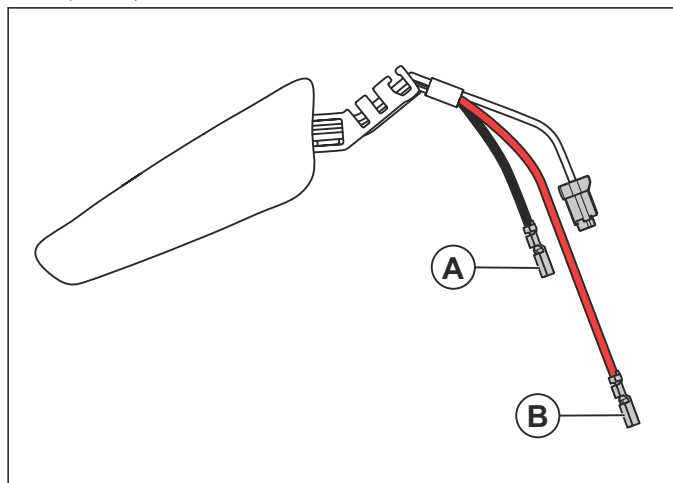
4. Odłączyć 4 złącza.



5. Wymontować podgrzewany uchwyt tylny.



6. Zmierzyć rezystancję między punktami (A) i (B). Rezystancja elementu grzejnego musi wynosić 0,25–0,45 Ω .



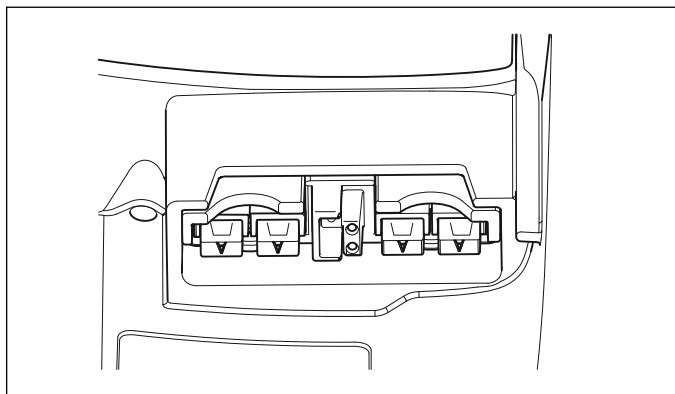
7. Wymienić element grzejny, jeśli rezystancja wynosi mniej niż 0,25 Ω lub więcej niż 0,45 Ω .

7.4 Rozwiązywanie problemów dotyczących złączy

7.4.1 Złącza zasilania

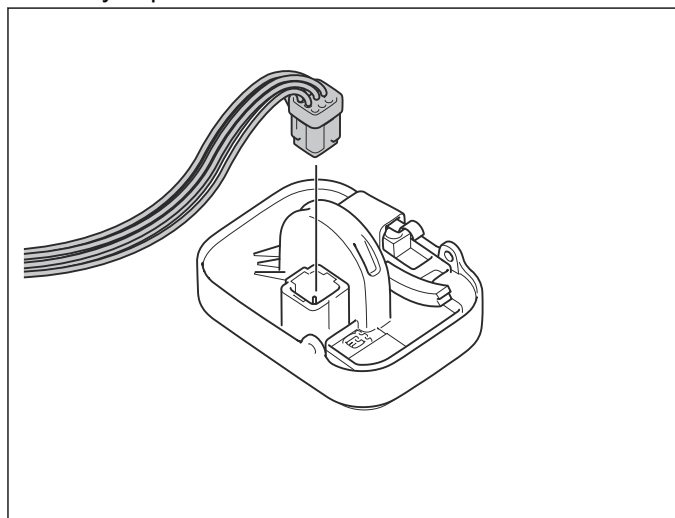
Upewnić się, że złącza są wolne od zabrudzeń, a metalowe powierzchnie nie są uszkodzone.

Uwaga: Wypusty połączeniowe na złączach zasilanie mają taką samą konstrukcję na urządzeniu, akumulatorze i ładowarce. Kolory mogą się różnić.



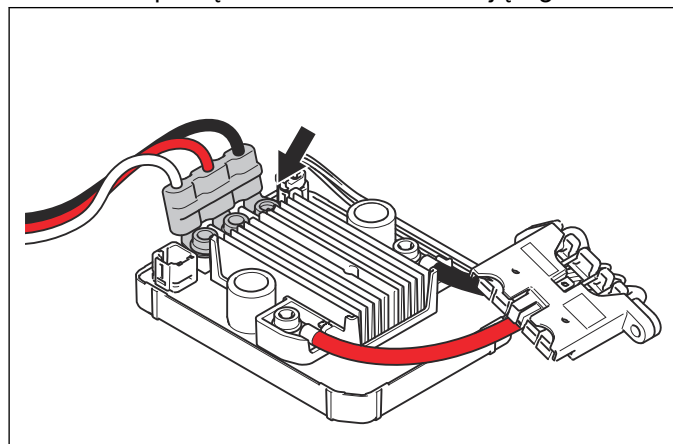
7.4.2 Rozwiązywanie problemów związanych ze złączem interfejsu użytkownika

- Upewnić się, że złącze przedniego uchwytu jest całkowicie podłączone. Poszukać uszkodzonych lub luźnych przewodów.



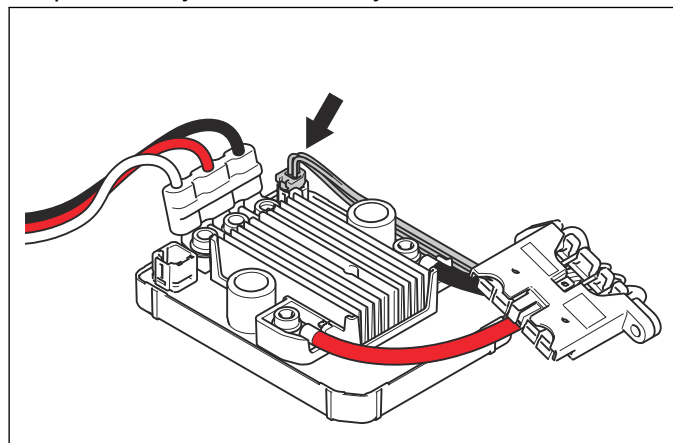
7.4.3 Rozwiązywanie problemów związanych ze złączem silnika

- Upewnić się, że złącze silnika jest prawidłowo i mocno podłączone do modułu sterującego.



7.4.4 Rozwiązywanie problemów związanych z przewodem transmisyjnym

- Upewnić się, że przewód transmisyjny nie jest poluzowany lub uszkodzony.



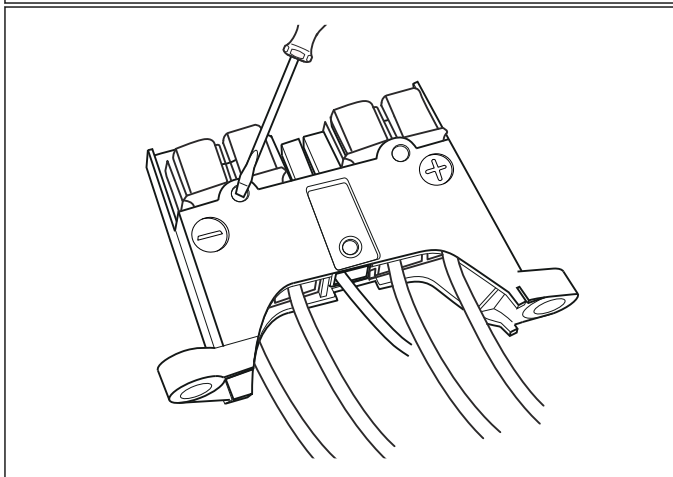
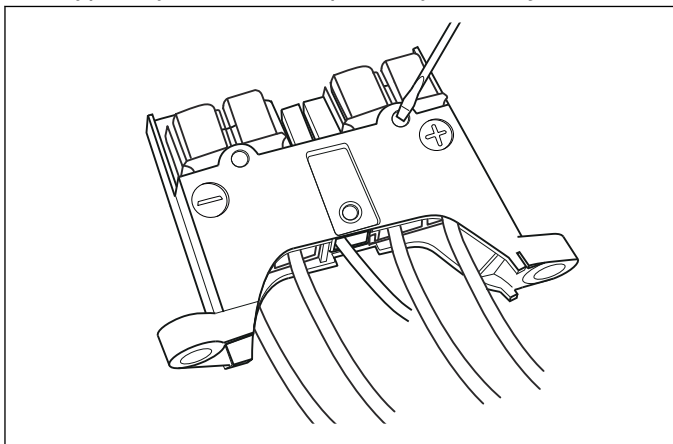
7.5 Rozwiązywanie problemów dotyczących złącza akumulatora

7.5.1 Demontaż złącza akumulatora

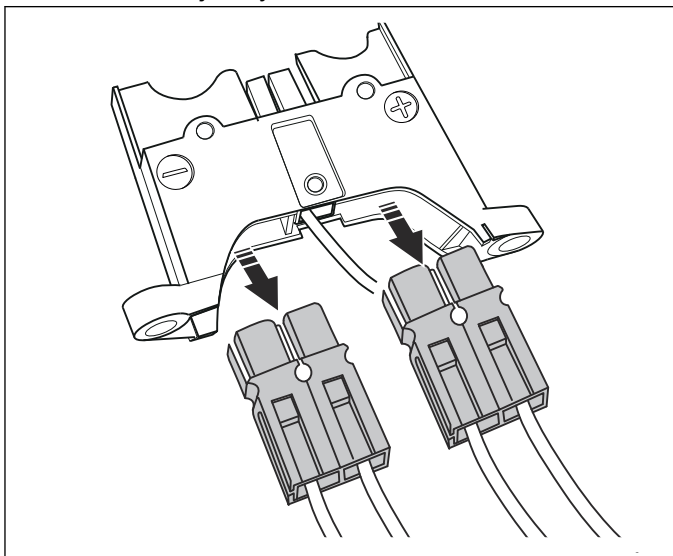


UWAGA: Sworzень w złączu przewodu transmisyjnego jest luźny i może wypaść.

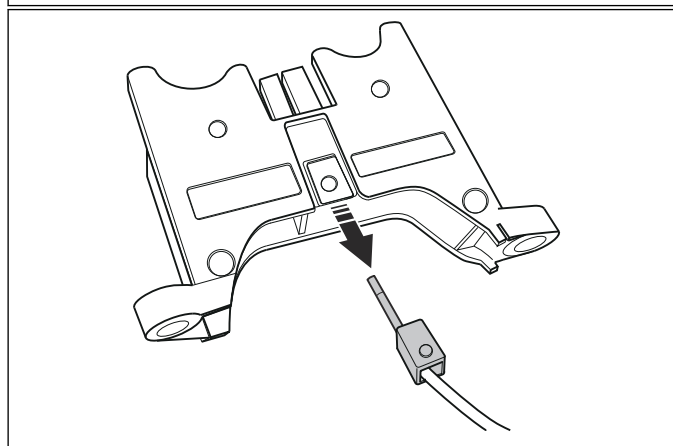
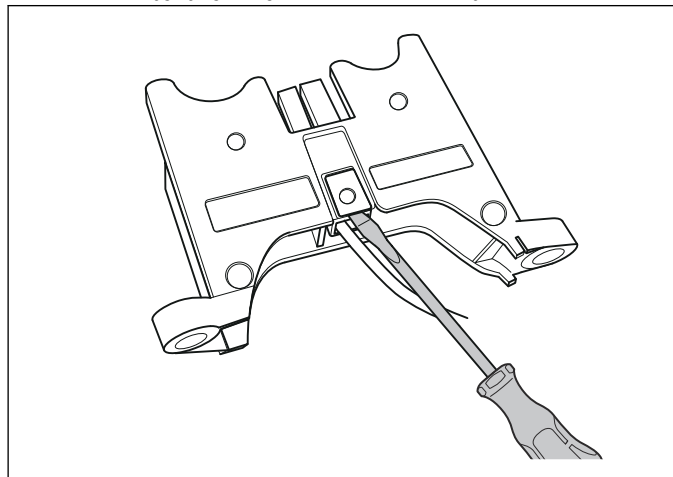
1. Wyjąć styk akumulatora.
2. Wypchnąć sworznie za pomocą śrubokręta.



3. Wyciągnąć przewody i złącza do zacisków dodatnich i ujemnych.



4. Unieść plastikowe mocowanie i wyciągnij przewód transmisyjny, jeśli jest zainstalowany.

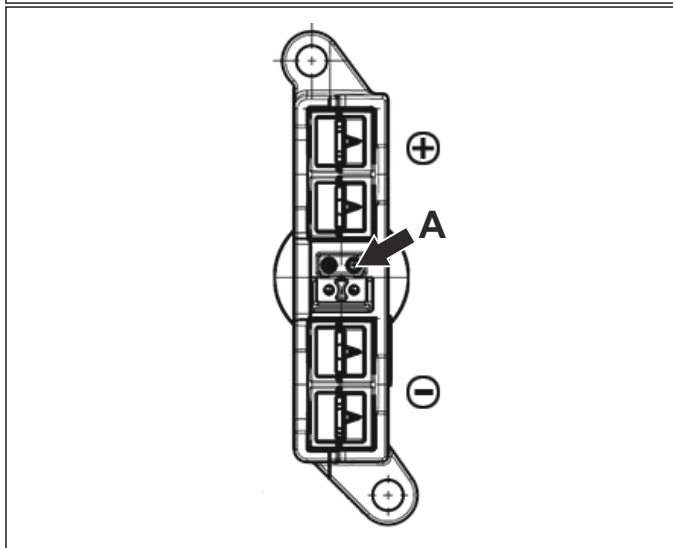
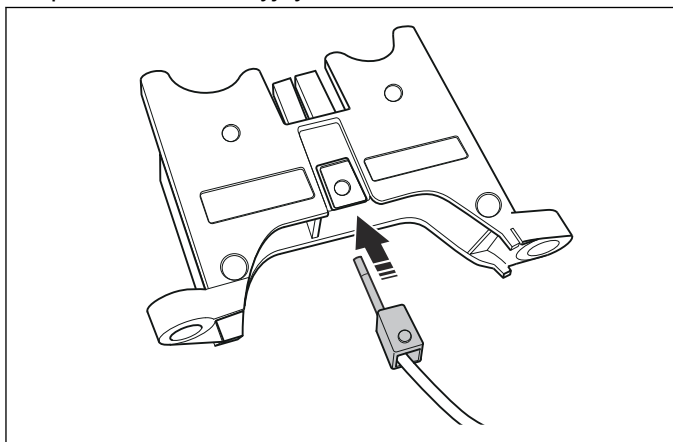


7.5.2 Montaż złącza akumulatora



UWAGA: Sworzeń w złączu przewodu jest luźny i może wypaść.

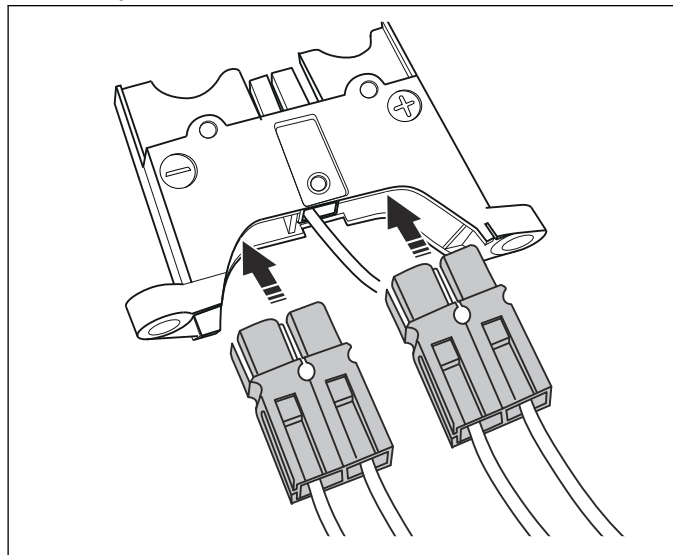
1. Wepchnąć złącze przewodu transmisyjnego do plastikowej obudowy, jeśli złącze akumulatora ma przewód transmisyjny.



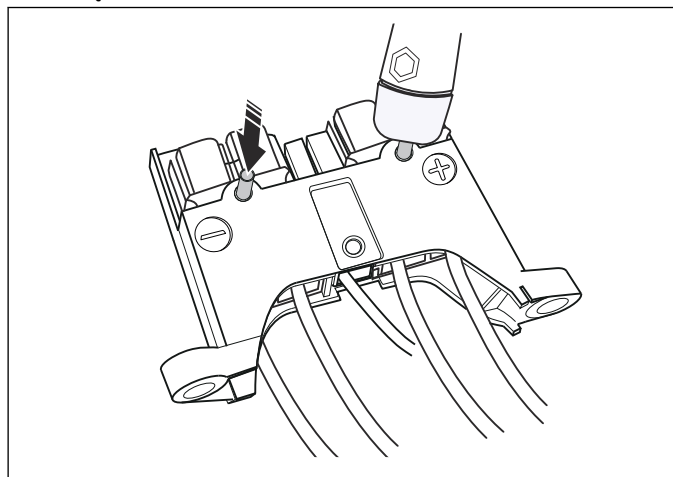
UWAGA: Upewnić się, że sworzeń w złączu przewodu transmisyjnego znajduje się w odpowiednim położeniu (A). Urządzenie nie może przesyłać informacji do narzędzia serwisowego w przypadku braku lub niewłaściwego położenia sworznia.

2. Włóż złącze akumulatora z czerwonym przewodem do strony dodatniej plastikowej obudowy. Wyrównać otwory sworzni.

3. Włożyć złącze akumulatora z czarnym przewodem do strony ujemnej plastikowej obudowy. Wyrównaj otwory sworzni.



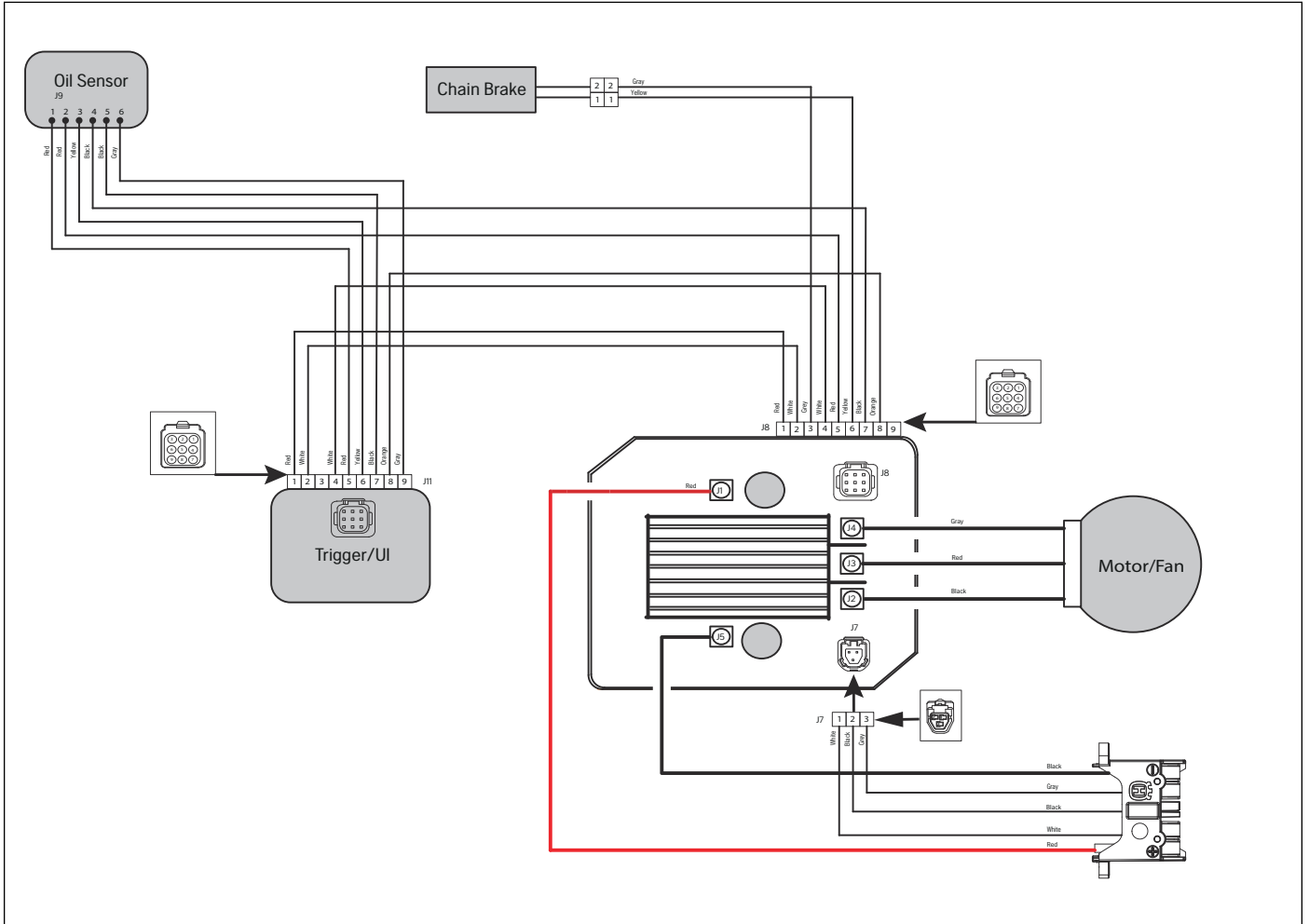
4. Wcisnąć sworznie do otworów przez obudowę i złącza.



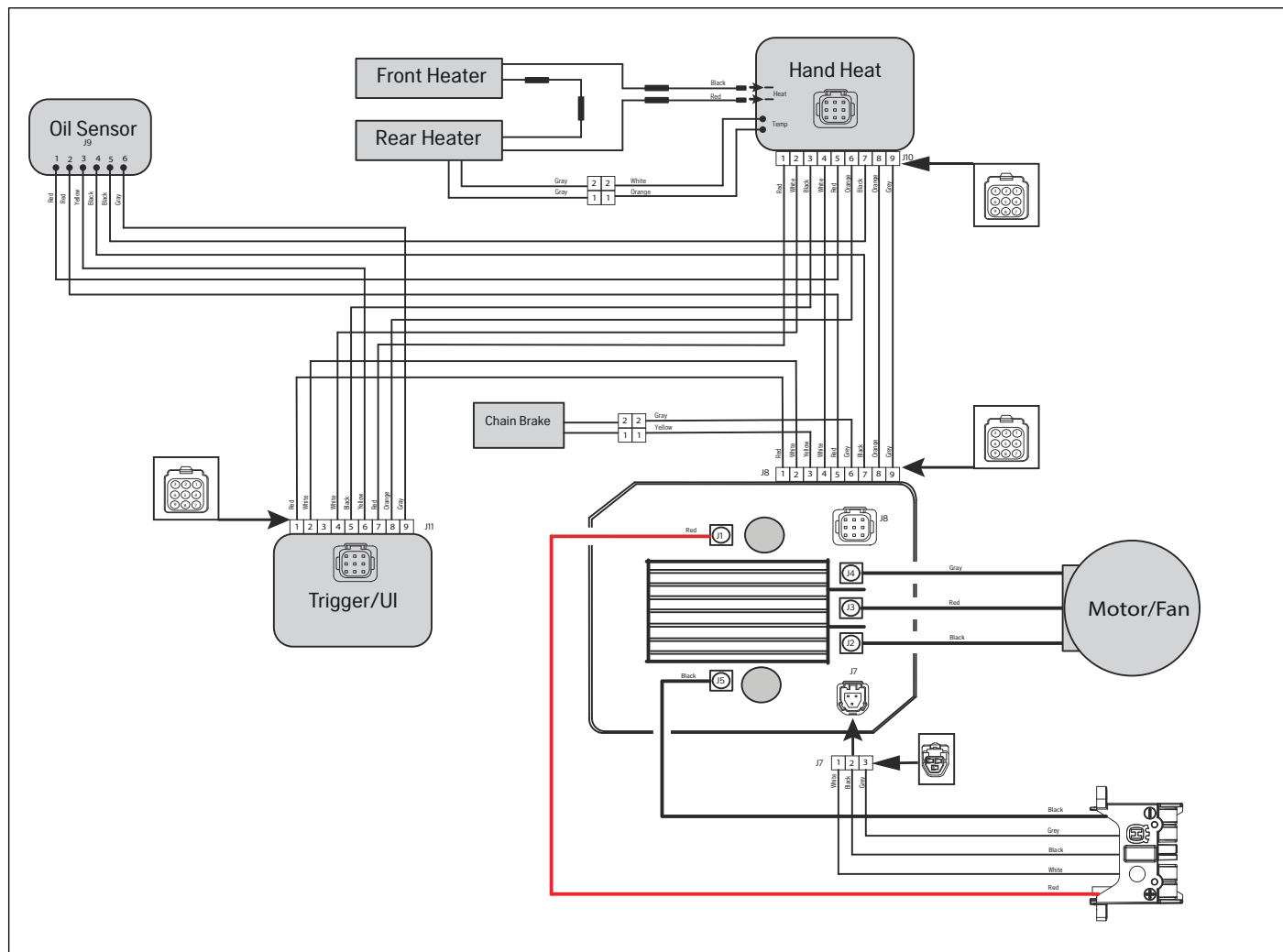
UWAGA: Upewnić się, że otwory w połączeniach są wyrównane z otworami w obudowie przed wciśnięciem sworzni.

8 Schematy

8.1 Schemat elektryczny 542i XP



8.2 Schemat elektryczny 542i XPG



9 Dane techniczne

9.1 Dane techniczne

	542i XP®	542i XPG®
Silnik		
Typ	BLDC (bezszcotkowy) 36 V	BLDC (bezszcotkowy) 36 V
Zalety		
Tryb oszczędności energii	savE	savE
Układ smarowania		
Typ pompy olejowej	Regulowana	Regulowana
Pojemność zbiornika oleju, litr/cm ²	0,18/180	0,18/180
Waga		
Pilarka bez akumulatora, prowadnicy, łańcucha i z pustym zbiornikiem oleju do smarowania łańcucha, kg	3,1	3,1
Poziom ochrony przed wodą		
IPX4	Tak	Tak
Poziom hałasu ¹		
Zmierzony poziom mocy akustycznej, w dB(A)	102	102
Poziom głośności, gwarantowana moc akustyczna L _{WA} dB(A)	104	104
Poziomy głośności ²		
Poziom ciśnienia akustycznego przy uchu operatora zmierzony zgodnie z normą EN 62841-1	91	91
Poziomy drgań ³		
Uchwyt przedni, m/s ²	4,3	4,3
Uchwyt tylny, m/s ²	4,8	4,8
Łańcuch pilarki/prowadnica		
Zalecana dł. prowadnicy, cale/cm	12–16/30–40	12–16/30–40
Użytkowa dł. prowadnicy, cale/cm	11–15/28–38	11–15/28–38
Typ zębaki napędowej/liczba zębów	m0,325"/7 (SP21G)	m0,325"/7 (SP21G)
Maksymalna prędkość łańcucha / (savE), m/s	24 (18)	24 (18)
Dane częstotliwości radiowej dla Bluetooth®		
Zakres częstotliwości, GHz	2,4–2,4835	2,4–2,4835
Moc wyjściowa, maks. dBm 0	0	0

¹ Emisję hałasu do otoczenia zmierzono jako moc akustyczną (L_{WA}), zgodnie z dyrektywą Rady 2000/14/WE.

² Odnotowane dane dotyczące ciśnienia akustycznego urządzenia wykazują typowe rozproszenie statystyczne (odchylenie standardowe) w wysokości 3 dB(A).

³ Poziom wibracji zgodnie z normą EN 62841-4-1. Odnotowane dane dla poziomu wibracji mają typowe rozproszenie statystyczne (odchylenie standardowe) w wysokości 1 m/s². Deklarowane dane z pomiarów drgań w przypadku, gdy maszyna wyposażona jest prowadnicę o zalecanej długości oraz w zalecany typ łańcucha. Jeśli maszyna wyposażona jest w prowadnicę o innej długości, poziom wibracji może się wahać w granicach ± 1,5 m/s².

9.2 Zatwierdzone akumulatory i ładowarki

Z tego produktu należy korzystać wyłącznie z oryginalnymi akumulatorami i ładowarkami Husqvarna.

Informacje o zatwierdzonych akumulatorach i ładowarkach znajdują się w katalogu akcesoriów Husqvarna.

9.3 Zarejestrowane znaki handlowe

Nazwa handlowa *Bluetooth*[®] i logo są zastrzeżonymi znakami towarowymi stanowiącymi własność *Bluetooth SIG, inc.*. Każde wykorzystanie takich znaków przez Husqvarna odbywa się w ramach umowy licencyjnej.



www.husqvarna.com

1143628-61

2023-10-02